



UB URBANISTIČNI BIRO,
družba za urejanje okolja, d.o.o.
Kolodvorska 2, 1241 Kamnik
Tel: (01) 72 42 892; E-mail: info@ub-biro.si

STROKOVNA PODLAGA:

IDEJNA ZASNOVA UREDITVE GARAŽNE HIŠE NA KRVAVCU (OPPN AŽ 69)

IZDELOVALEC:

UB URBANISTIČNI BIRO, družba za urejanje okolja d.o.o.,
Kolodvorska 2, 1240 KAMNIK

ODG. VODJA IZDELAVE:

Borut ULČAR, univ. dipl.inž.arh ZAPS 0415 PA PPN

SODELAVCI:

Janja SLUGA, dipl.geog. (UN)

Martina TOMŠIČ, univ.dipl.inž.arh. ZAPS 2013 PA

Marco BOHINEC mag. arh

ŠT. ZASNOVE:

02/2022, maj 2025

OPIS OBMOČJA

Obravnavano območje OPPN za območje EUP z oznako AŽ69 se nahaja na Planini Jezerca med Viženskim vrhom, Kriško planino in Kržiščem na Kravavcu v občini Cerklje na Gorenjskem. Ureditveno območje obsega parcele s parc. št. 1034/1 – del, 1047 – del, 1040/38 – del, vse k.o. Šenturška gora (2079). Velikost obravnavanega območja je okvirno 1,30 ha.

Območje urejanja vključuje zgoraj opredeljene površine pri čemer pa se za potrebe priključevanja območja na obstoječo ali načrtovano prometno in ostalo gospodarsko javno infrastrukturo dovoljujejo posegi tudi na robna območja izven zgoraj naštetih zemljiških parcel.

Območje urejanja prostora AŽ 69 ima namensko rabo P. Območja prometne infrastrukture in se namenja parkiranju za potrebe športno rekreacijskega centra Krvavec. Območje je razdeljeno na več funkcionalnih celot. Vrste dejavnosti z dopustnim obsegom: promet in skladiščenje. Območje je definirano z omrežjem cestnih površin in sistemom parkiranja v treh kletnih etažah in na nivoju pritličja.

Območje se prometno navezuje na lokalno cesto LC 039301 Ravne Planina Jezerca. Do izgradnje načrtovane garažne stavbe se dovoljuje, z ustreznimi predpisi urejeno, parkiranje na terenu v okviru območja urejanja prostora AŽ 69.



OBLIKOVANJE OBMOČJA

Izhodišče oblikovanja je reševanje ureditve trenutne situacije parkirnih mest kot zagotavljanja možnosti za dolgoročni razvoj končnega fokusa mirujočega prometa tega dela Krvavca. V okviru ureditve na območju izdelave OPPN je načrtovana, z upoštevanjem specifične konfiguracije terena, parkirna hiša v 3 nadstropjih (3. kletne etaže, pritličje (streha garaže) in v manjšem delu nadstropje (streha nadstreška) za možnost direktnega dostopa s smučišča in do žičnice), s postajališčem za avtobuse v pritličju. Na območju se v ustrezni širini rekonstruira obstoječa lokalna cesta s površinami za pešce na južni strani. Objekt bo v prostor umeščen tako, da bo v čim večji meri prilagojen niveletam okoliškega prostora in s svojo podobo ne bo čezmerno vizualno izstopal iz okolja.

Oblikovanje območja temelji na izhodiščih in na gradnjo razpoložljivih zemljiščih vzpostavlja, ob upoštevanju razmer naravne strukture, dokaj jasno oblikovalsko zasnovo. Konceptualno je območje razdeljeno na tri funkcionalne celote namenjene prometu v okviru katerih so določene površine za mirujoči promet in manipulacijo ter pripadajoče prometnice in dve funkcionalni celoti namenjeni zelenim površinam.

Funkcionalna celota FC GH je namenjena izgradnji garažne hiše in obsega večji osrednji del obravnavanega območja.

Dve funkcionalni celoti prometnic, pri čemer prva z oznako FC I1 predstavlja vstopno prometnico na zahodnem delu območja, druga z oznako FC I2 pa predstavlja prometni zaključek območja na SV strani in navezavo na nekategorizirano cesto proti Krvavcu.

Dve funkcionalni celoti namenjeni zelenim površinam, pri čemer prva z oznako FC Z1 in druga z oznako FC Z2 predstavljata površine za posedanje in uživanje v naravi. Na omenjenih območjih je dovoljena tudi postavitve nezahtevnih in enostavnih začasnih objektov, namenjenih prireditvam ali sezonski ponudbi, ki se lahko postavijo samo za namen in čas prireditve ali med sezono pod pogoji kot jih opredeljujejo predpisi, ki urejajo področje graditve objektov.

REŠITVE PROSTORKIH UREDITEV

Program območja narekuje tudi oblikovalska izhodišča, ki jih je upoštevati tako na urbanističnem kot arhitektonskem in krajinskem segmentu. Zasnova in oblikovanje stavbe sledita idejni rešitvi št. 02/2022, maj 2022, ki jo je izdelalo podjetje Urbanistični biro d.o.o. Kamnik. Z urbanističnega vidika so glede na načrtovano dejavnost ter lego območja v širšem prostoru za cono, ki je namenjena gradnji garažne hiše določeni maksimalni gabariti stavbe. Tlorisni gabariti so prikazani v kartografskem delu OPPN.

Vertikalni gabarit predvidene garažne stavbe je opredeljen z višino nadstreška nad pritličjem in višino komunikacijskih jeder, ki povezujejo streho nadstreška s kletnimi etažami. Nadstrešek je namenjen nivojski povezavi med območjem garaže in okoljskim raščenim terenom. Vse površine morajo biti usklajene s konceptualnimi rešitvami projektov odvajanja padavinskih vod.

Načrtovana garažna stavba predstavlja tlorisni gabarit prilagojen konfiguraciji terena, velikosti in legi parcele, namenjene gradnji, namembnosti območja in funkciji stavbe in bo maksimalnih tlorisnih gabaritov 124,70 m x 64,75m. Nadstrešek nad pritličjem, lociran na JV strani območja bo maksimalnih dimenzij 58.90 m x 50.90 m in bo segal delno izven gradbene meje kleti (stavbe) do roba območja.

Višinski gabarit stavbe so tri kletne etaže, pritlični plato in nadstrešek nad delom pritličnega platoja, ki naj bo zadostne višine, da je pod njim možno parkiranje avtobusa (predvidena svetla višina 4.50 m). Višino prav tako določajo 4 komunikacijska jedra, ki povezujejo vse etaže, dva od teh tudi streho nadstreška.

OPIS FUNKCIONALNIH ENOT

- Funkcionalna enota FeGH1 /1a predstavlja območje dostopa za motorna vozila in kolesarje, iz nižjega nivoja FCI1 (glavna dostopna prometnica) do višjega nivoja FeGH1 /2.

- Funkcionalna enota FeGH1 /1b predstavlja območje dostopa za motorna vozila in kolesarje iz višjega nivoja FeGH1 /3 do nižjega nivoja FCI1 (glavna dostopna prometnica).

- Funkcionalna enota FeGH1 /1c predstavlja uvozno rampo za osebna vozila iz nivoja FCI1 (glavna dostopna prometnica) v kletne etaže.

- Funkcionalna enota FeGH1 /1d predstavlja izvozno rampo za osebna vozila iz kletnih etaž do nivoja FCI1 (glavna dostopna prometnica).

- Funkcionalna enota FeGH1 /1e predstavlja manjšo parkovno površino namenjeno pešcem.

- Funkcionalna enota FeGH1 /2 predstavlja prvi del prometnice krožnega prometa na nivoju pritličnega platoja, ki poteka v smeri zahod-vzhod. Na vzhodnem delu se funkcionalna enota lahko poveže s sosednjim območjem (območje žičnice, ki ni predmet OPPN)

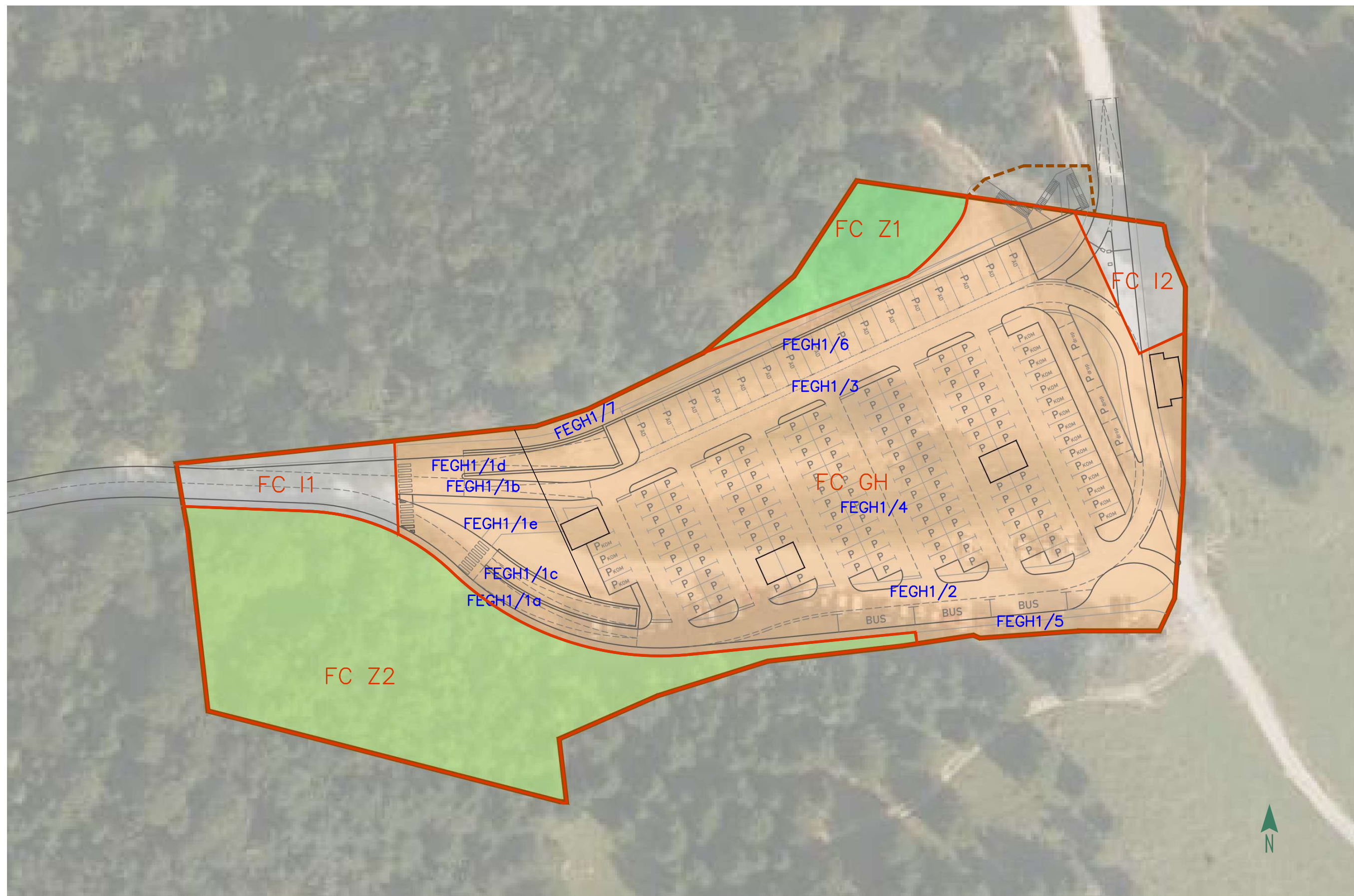
- Funkcionalna enota FeGH1 /3 predstavlja drugi del prometnice krožnega prometa na nivoju pritličnega platoja, ki poteka v smeri vzhod-zahod. Na SV delu se funkcionalna enota poveže s FCI2, ki se prometno naveže na cesto proti Kravcu (ni predmet OPPN).

- Funkcionalna enota FeGH1 /4 predstavlja parkirne in manipulativne površine, ki so v osrednjem delu namenjene parkiranju osebnih avtomobilov, na vzhodnem in zahodnem delu parkiranju kombiniranih vozil, skrajni vzhodni del pa predstavlja območje za kratek postanek (območje drop-off).

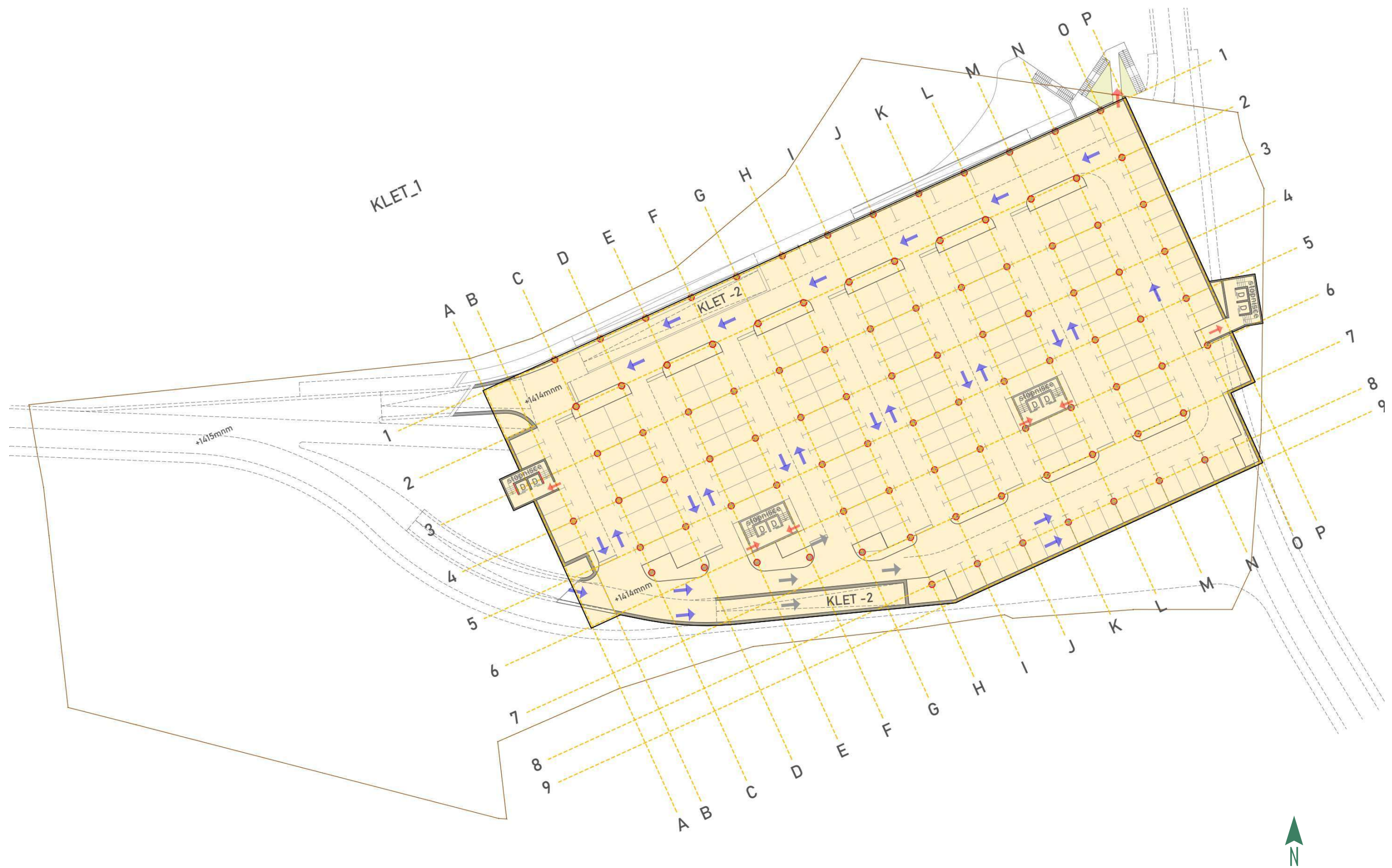
- Funkcionalna enota FeGH1 /5 predstavlja parkirne površine za avtobuse.

- Funkcionalna enota FeGH1 /6 predstavlja parkirne površine za avtodome.

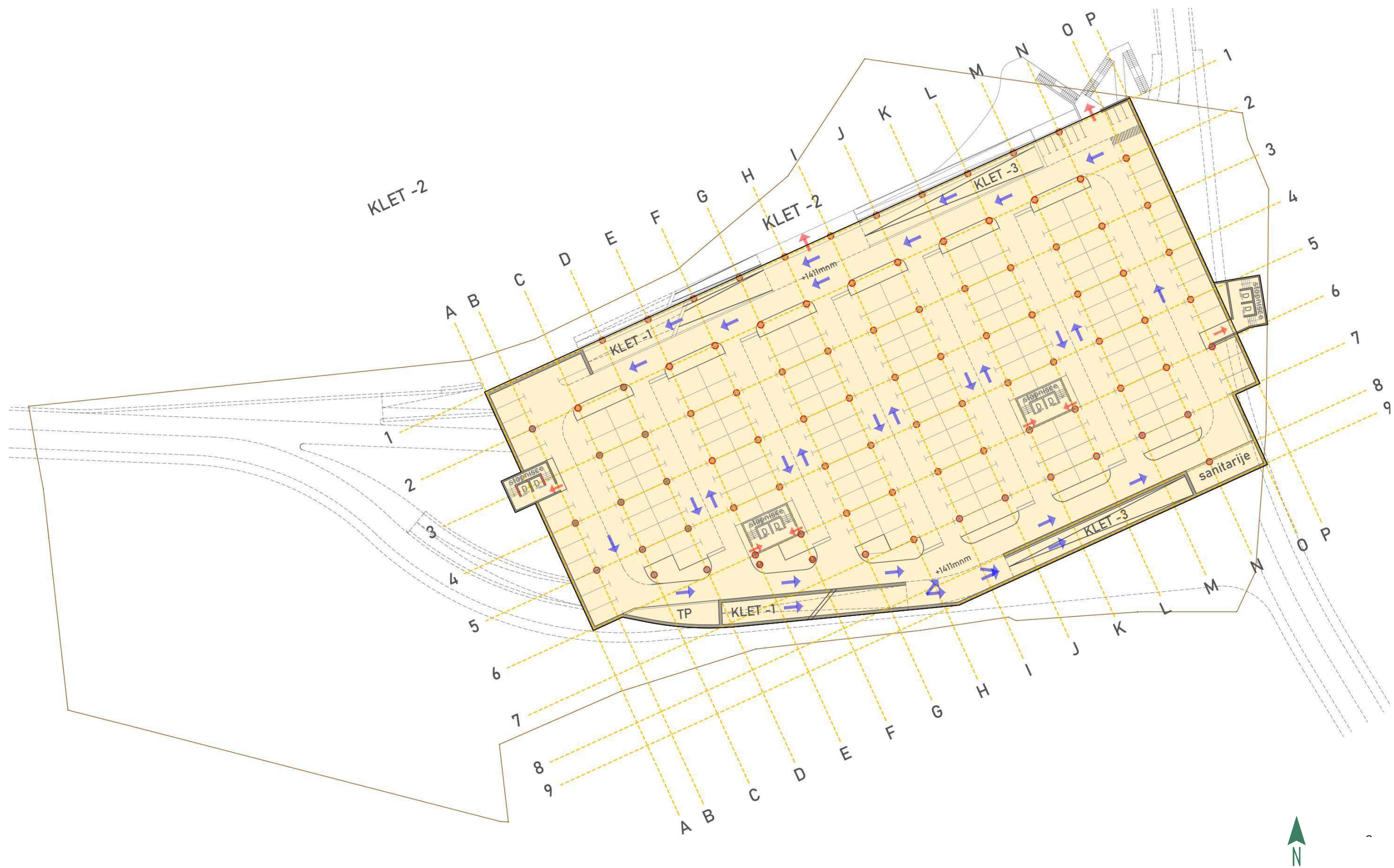
- Funkcionalna enota FeGH1 /7 predstavlja peš in kolesarsko nivojsko povezavo na severnem delu območja. Povezava sledi obliki terena in arhitektonskemu oblikovanju vidne, severne fasade garažne stavbe.



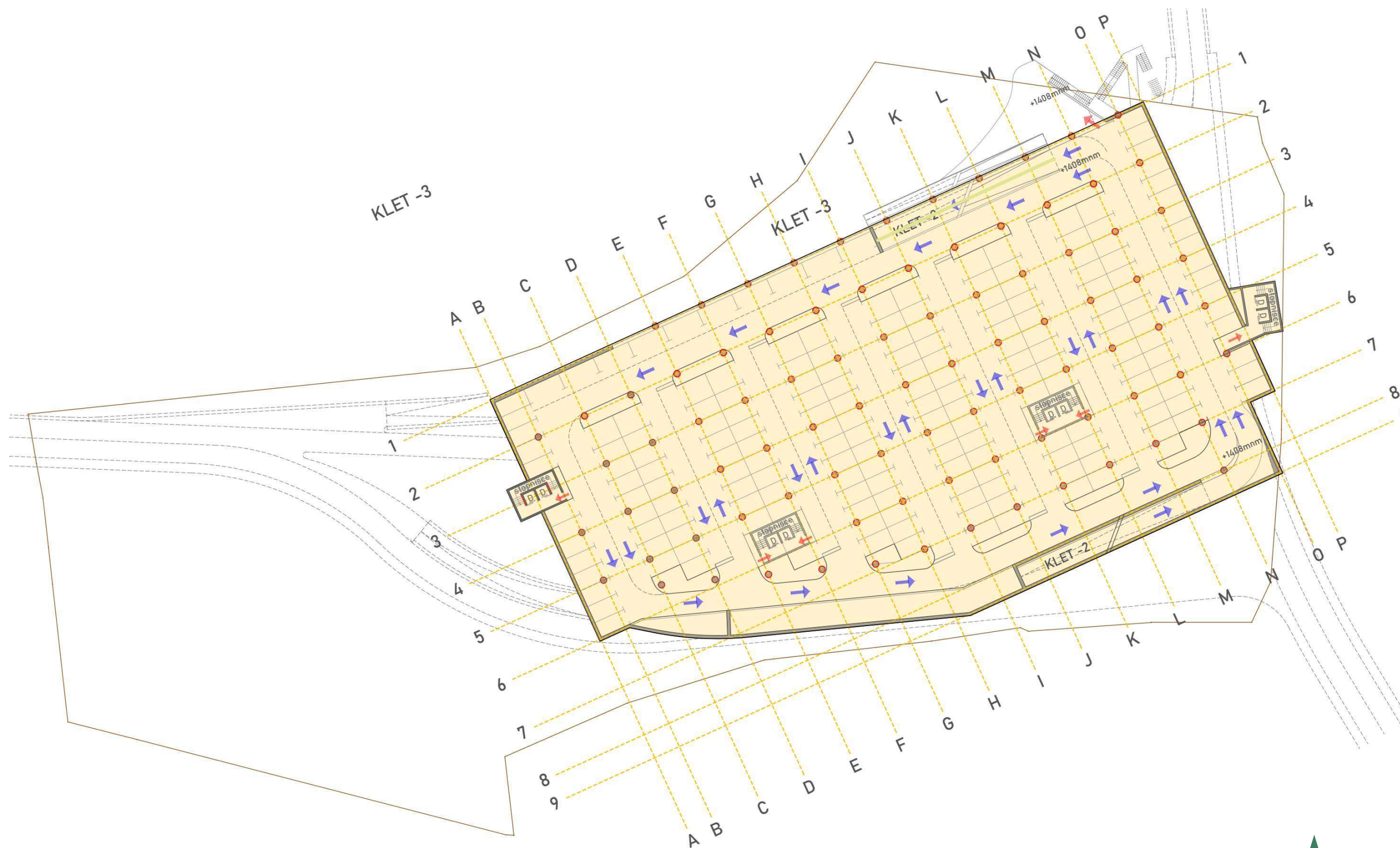
PRITLJIČJE



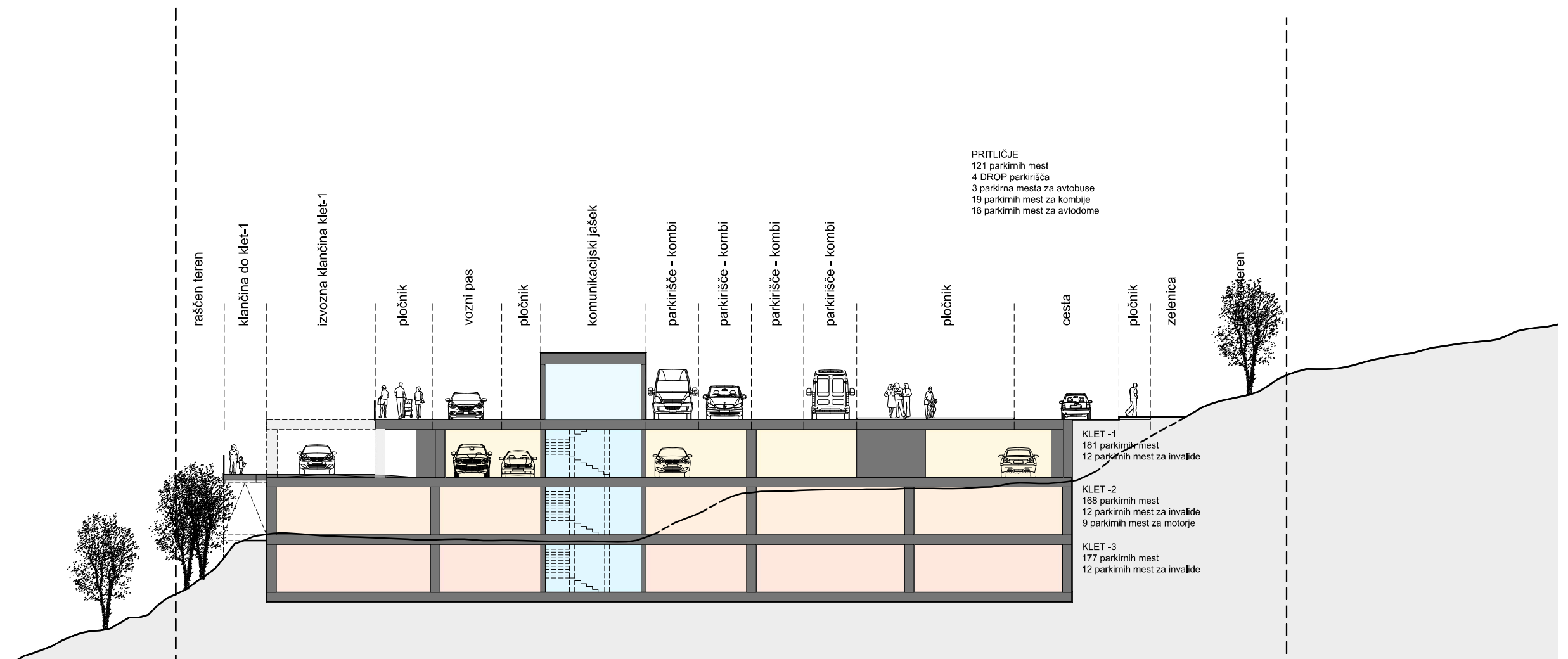
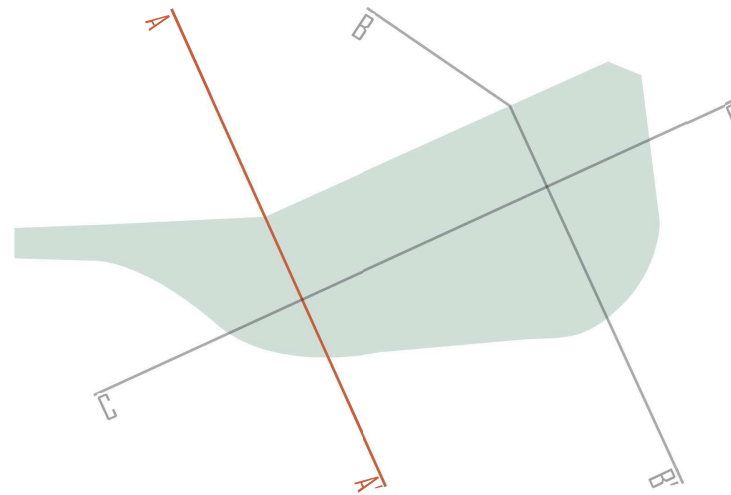
KLET 1



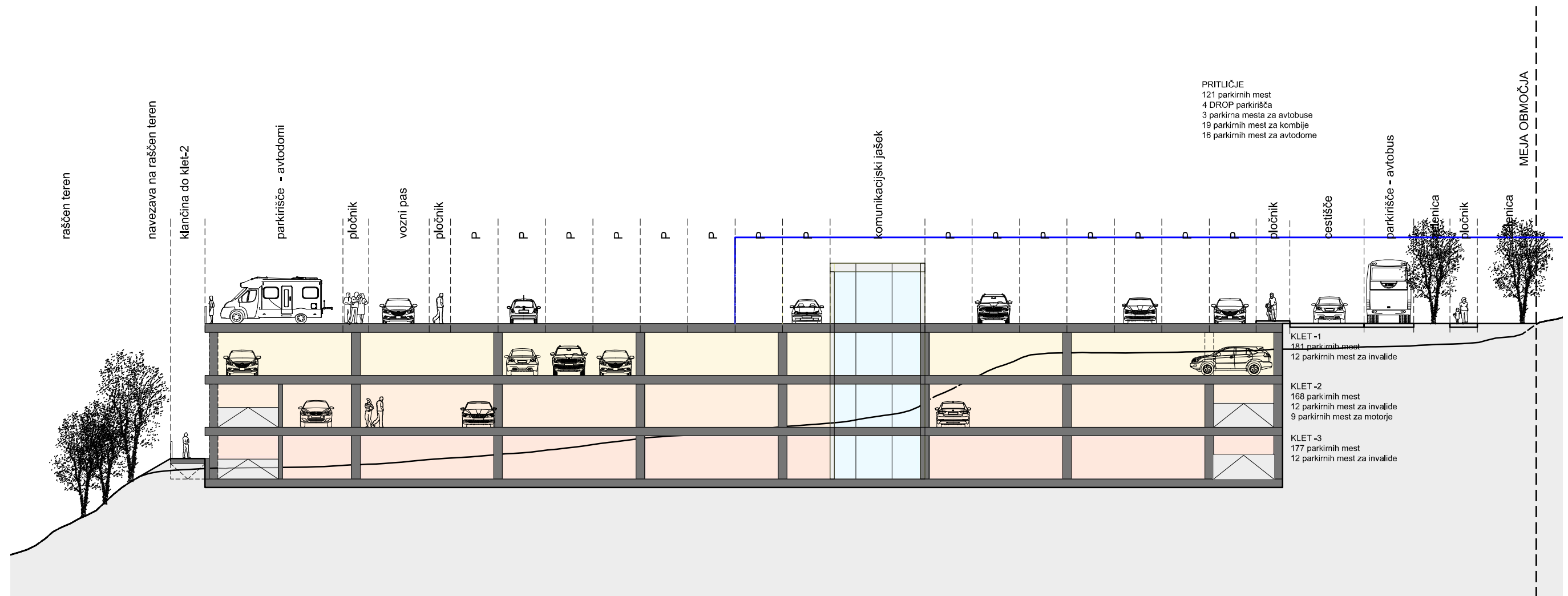
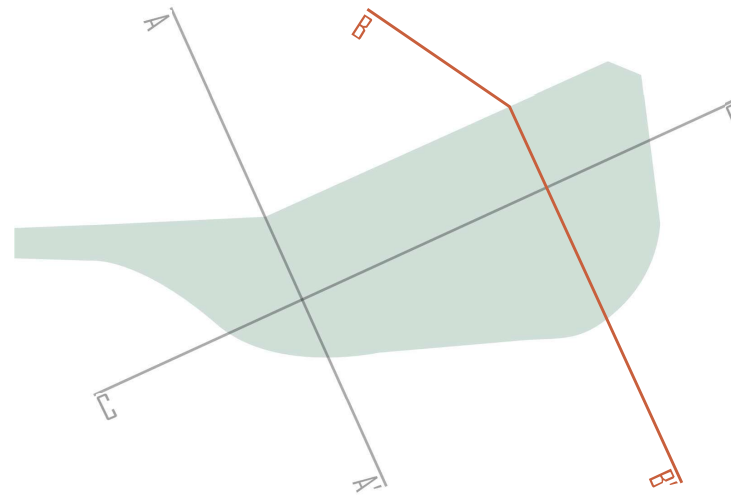
KLET 2



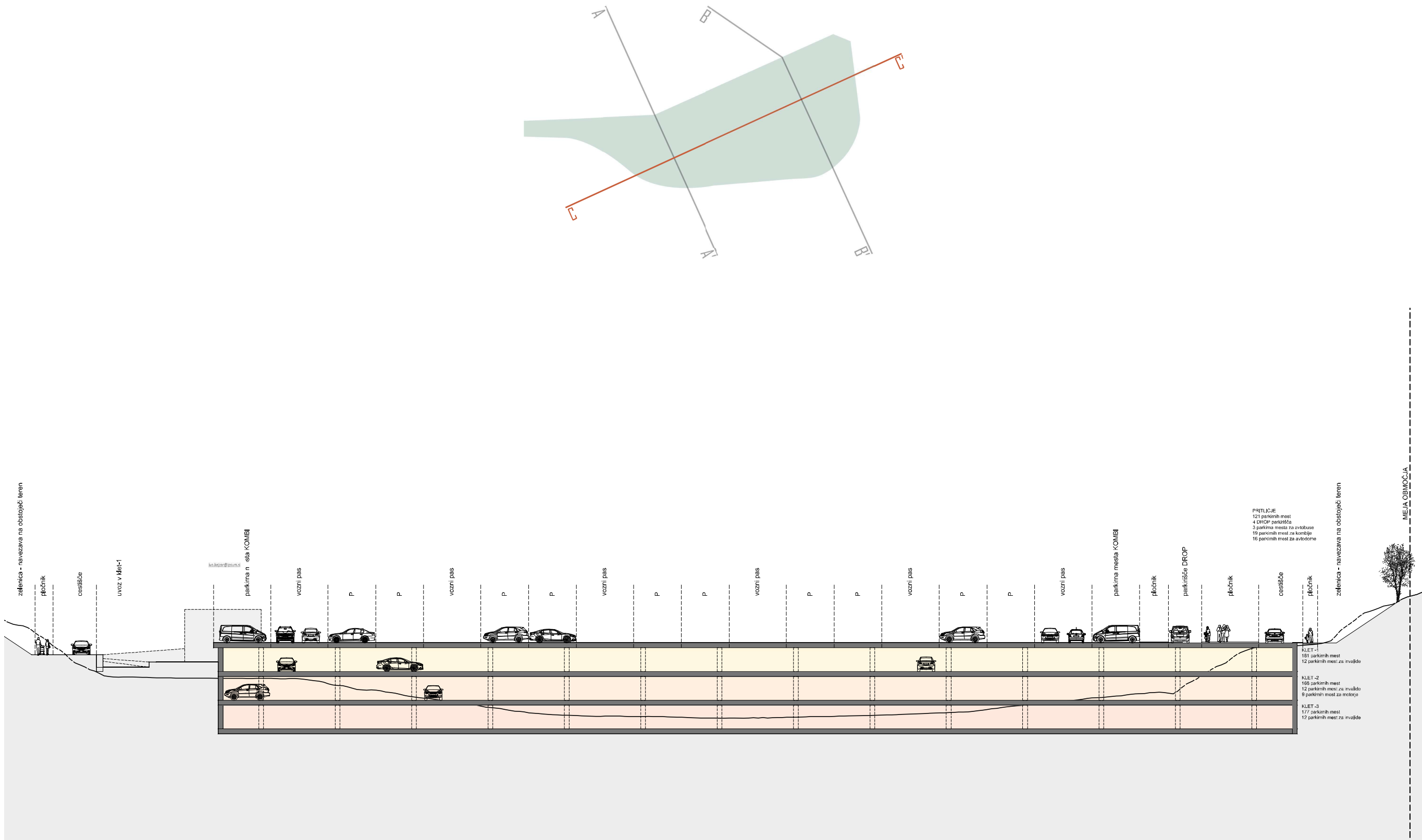
KLET 3



PREREZ - A



PREREZ - B



PREREZ - C