



OBČINA
CERKLJE NA GORENJSKEM

oznaka dokumenta:	
-------------------	--

842-03/2014-08

***OBČINSKI DELNI NAČRT
ZAŠČITE IN REŠEVANJA
OB JEDRSKI ALI RADIOLOŠKI NESREČI
ZA OBČINO CERKLJE NA GORENJSKEM***

Verzija: 1.0

V veljavi od: 20.10.2015

Datum: 04.08.2015

POTEK IZDELAVE OBČINSKEGA DELNEGA NAČRTA ZAŠČITE IN REŠEVANJA OB JEDERSKI ALI RADIOLOŠKI NESREČI ZA OBČINO CERKLJE NA GORENJSKEM:

<i>NAČRT – POSTOPEK</i>	<i>ORGAN</i>	<i>DATUM</i>	<i>PODPIS ODGOVORNE OSEBE</i>
<i>PREGLEDA</i>	Občinska uprava	3.10.2015	Direktorica občinske uprave: Marta JARC Skrbnik načrtov: Metod KROPAR
<i>ODOBRIL</i> <i>(16. člen Uredbe*)</i>	- Občinska uprava - Štab CZ občine Cerklje na Gorenjskem	12.10.2015	Skrbnik načrtov: Metod KROPAR Poveljnik CZ občine Marjan LUSKOVEC
<i>SPREJEL</i>	Občina Cerklje na Gorenjskem	20.10.2015	Župan: Franc ČEBULJ

POSTOPEK JAVNE PREDSTAVITVE OBČINSKEGA DELNEGA NAČRTA ZAŠČITE IN REŠEVANJA OB JEDERSKI ALI RADIOLOŠKI NESREČI ZA OBČINO CERKLJE NA GORENJSKEM:

<i>NAČRT – POSTOPEK</i>	<i>ORGAN</i>	<i>DATUM</i>	<i>PODPIS ODGOVORNE OSEBE</i>
<i>STROKOVNA PREDSTAVITEV</i> <i>(13. člen Uredbe)*</i>	Občina Cerklje na Gorenjskem	3.9.2015	Skrbnik načrtov: Metod KROPAR
<i>JAVNA PREDSTAVITEV NAČRTA</i> <i>(17. člen Uredbe)*</i>	Občina Cerklje na Gorenjskem	5.1.2016 do _____	Direktorica občinske uprave: Marta JARC Skrbnik načrtov: Metod KROPAR

Občinski delni načrt je izdelan v dveh (2) primerkih (št. evidence od 01 do 02)

Občinski delni načrt se hrani:

1. Občina Cerklje na Gorenjskem, Skrbnik načrtov ZiR na občinski upravi št. ev. 01
2. Poveljnik CZ Občine Cerklje na Gorenjskem (ŠCZO) št. ev. 02

Izvleček iz načrta (brez prilog) je objavljen na spletni strani: <http://www.cerklje.si/>, takoj po sprejetju od strani župana.

*Uredba o vsebini in izdelavi načrtov zaščite in reševanja (Uradni list RS, št. 24/2012)

P – 202 Evidenčni list o vzdrževanju načrta

VSEBINA:

	stran
1. JEDERSKA ALI RADIOLOŠKA NESREČA	4
1.1. Uvod	4
1.2. Splošno o jedrski ali radiološki nesreči.....	4
1.3. Ionizirajoče sevanje	5
1.4. Verjetnost nastanka verižne nesreče.....	5
1.5. Možne posledice nesreč v občini Cerklje na Gorenjskem.....	5
1.6. Sklepne ugotovitve.....	6
2. OPAZOVANJE, OBVEŠČANJE IN ALARMIRANJE	7
2.1. Obveščanje o jedrski ali radiološki nesreči	7
2.2. Distribucija informacij	9
2.3. Alarmiranje	9
3. UKREPI IN NALOGE ZAŠČITE, REŠEVANJA IN POMOČI	10
3.1. Zaščitni ukrepi.....	10
3.1.1. Vrste zaščitnih ukrepov	10
• Zaklanjanje.....	10
• Evakuacija	11
• Sprejem in oskrba ogroženih prebivalcev	12
• Oskrba poškodovanih in obsevanih oseb	14
3.1.2. Radiološka zaščita intervencijskega in drugega osebja	16
3.1.3. Izvajanje zaščitnih ukrepov ob izrednem dogodku v NEK.....	16
3.1.4. Zaščitni ukrepi ob jedrski nesreči v tujini	16
3.1.5. Izvajanje zaščitnih ukrepov ob drugih jedrskih ali radioloških nesrečah	17
3.2. Naloge zaščite reševanja in pomoči	17
3.2.1. Prva pomoč in nujna medicinska pomoč	17
3.2.2. Prva veterinarska pomoč	18
3.2.3. Gašenje in reševanje ob požarih.....	19
3.2.4. Zagotavljanje osnovnih pogojev za življenje.....	20
3.3. Preklic izvajanja zaščitnih ukrepov in razglasitev prenehanja nevarnosti.....	20
4. RAZLAGA POJMOV IN OKRAJŠAV	21
4.1. Razlaga pojmov	21
4.2. Razlaga okrajšav	22
5. SEZNAM PRILOG IN DODATKOV	23
5.1. Seznam prilog	23
5.1.1. Skupne priloge	23
5.1.2. Posebne priloge.....	23
5.2. Seznam dodatkov	24
5.2.1. Skupni dodatki	24
5.2.2. Posebni dodatki.....	24

1. JEDERSKA ALI RADIOLOŠKA NESREČA

1.1. Uvod

Izdelavo "Občinskega delnega načrta zaščite in reševanja ob jedrski ali radiološki nesreči za občino Cerklje na Gorenjskem" predpisuje *Zakon o varstvu pred naravnimi in drugimi nesrečami* (Ur. list RS, št. 51/06-UPB1 in 97/10), ki mora temeljiti na ocenah ogroženosti in drugih strokovnih podlagah. Občinski delni načrt zaščite in reševanja je izdelan na osnovi *Uredbe o vsebini in izdelavi načrtov zaščite in reševanja* (Ur. list RS, št. 24/2012), *Ocene ogroženosti zaradi naravnih in drugih nesreč* na območju občine Cerklje na Gorenjskem, Verzija 1.0, *Državni načrt zaščite in reševanja ob jedrski ali radiološki nesreči*, Verzija 3.0 in *Regijski načrt zaščite in reševanja ob jedrski ali radiološki nesreči*, za Gorenjsko regijo, Verzija 3.1.

Občinski delni načrt zaščite in reševanja ob jedrski radiološki nesreči za občino Cerklje na Gorenjskem je izdelan kot delni načrt in vsebuje naslednje točke:

- jedrska ali radiološka nesreča,
- opazovanje obveščanje in alarmiranje,
- ukrepi in naloge zaščite, reševanja in pomoči,
- razlaga pojmov in okrajšav,
- seznam prilog in dodatkov.

1.2. Splošno o jedrski ali radiološki nesreči

Jedrske in radiološke nesreče so izredni dogodki, ki neposredno ogrožajo prebivalce in okolje in zahtevajo zaščitne ukrepe. Vsak izredni dogodek v splošnem še ne pomeni nastanka nesreče. Lahko gre za zmanjšanje jedrske ali sevalne varnosti, ki tudi zahteva ustrezen odziv pristojnih.

Radiološke nesreče so izredni dogodki, ki zahtevajo zaščitne ukrepe zaradi povečanega ionizirajočega sevanja in onesnaženja z radioaktivno snovjo oziroma kontaminacije.

Radiološka nesreča lahko nastane kjerkoli:

- nenadzorovani nevarni viri ionizirajočega sevanja (zavrženi, izgubljeni, najdeni, ukradeni),
- obsevanje in kontaminacija prebivalstva iz neznanega razloga,
- padec satelita z radioaktivnimi snovmi,
- prevoz radioaktivnih snovi.

Jedrske nesreče so izredni dogodki, ki zahtevajo zaščitne ukrepe zaradi nevarnega sproščanja energije po jedrski verižni reakciji ali po razpadu produktov iz verižne reakcije. Jedrske nesreče so lahko hkrati tudi radiološke. To velja še posebej za nesreče v jedrskih elektrarnah, ker vsebujejo veliko količino jedrskih in radioaktivnih snovi, ki lahko ob večjih odstopanjih od normalnega obratovanja obsevajo ljudi ali se sprostijo v okolje.

Jedrski objekti, v katerih se lahko zgodijo jedrske in radiološke nesreče, so:

- jedrske elektrarne,
- raziskovalni reaktorji,
- reaktorji na plovilih,
- skladišča in odlagališča radioaktivnih snovi in
- industrijski objekti (npr. proizvodnja jedrskega goriva).

Uporabniki virov sevanja morajo v skladu z Zakonom o varstvu pred ionizirajočimi sevanji in jedrski varnosti (Ur. list RS, št. 102/04 – UPB 2 in 60/11) za pridobitev dovoljenja za uporabo vira poleg ostale dokumentacije predložiti tudi dokument o ravnanju ob izrednih dogodkih (obveščanje in ukrepanje ob nesreči).

Prevozniki radioaktivnih snovi morajo v skladu z Zakonom o prevozu nevarnega blaga (Ur. list RS, št. 33/06 - UPB1, 41/09 in 97/10) zagotoviti navodila za ukrepanje tako, da jih ima voznik med prevozom pri sebi v pisni obliki. Navodila mora priskrbeti pošiljatelj.

1.3. Ionizirajoče sevanje

Ionizirajoče sevanje je sevanje z dovolj energije, da poškoduje snov. Viri ionizirajočega sevanja so naravni in umetni. Vir ionizirajočega sevanja je lahko radioaktivna snov, ki seva zaradi nestabilnih atomov in tudi naprava (npr. rentgen). Zaradi radioaktivnih snovi v okolju (zemlja, zrak, voda in tudi hrana) je človek neprestano izpostavljen ionizirajočemu sevanju. Gre za zunanje in notranje obsevanje. V zvezi s tem govorimo o dozi sevanja, ki jo telo prejme.

Do zunanjega obsevanja pride, če je vir prodornega sevanja, npr. rentgenskega, v človekovi okolici. Izpostavitve sevanju in škoda, ki jo človek ob tem utrpi, narašča s časom zadrževanja v območju sevanja (dalj časa več škode - sorazmerno) in z razdaljo do vira sevanja (bližje več škode - s kvadratom razdalje).

Do notranjega obsevanja pride zaradi vnosa radioaktivnih snovi v telo, z vdihavanjem kontaminiranega zraka (inhalacija), uživanjem kontaminirane hrane in pijače (ingestija) ter tudi zaradi vnosa skozi kožo, zlasti če je poškodovana. Notranje obsevanje je lahko nevarno predvsem pri vnosu radioaktivne snovi, ki seva sicer malo prodorna sevanja v obliki delcev - alfa (α) in beta (β), ker lahko povzročijo velike poškodbe organov in drugih tkiv.

Izpostavitve sevanju in škoda, ki jo človek ob tem utrpi, je v tem primeru odvisna od časa zadrževanja snovi v telesu, kar je zelo različno in odvisno tudi od lastnosti radioaktivne snovi. V tkivu lahko zaradi ionizacije pride do okvar biološko pomembnih molekul, kar lahko privede do poškodbe ali smrti celice. Ob uničenju velikega števila celic organa ali tkiva so posledice za organizem lahko zelo resne, celo smrtne, in se pokažejo relativno hitro po obsevanju. Te učinke imenujemo deterministične in je zanje značilno, da imajo prag - ne opažamo jih pod dozo sevanja, ki je nižja od neke mejne vrednosti. Nad pragom pa se posledice večajo s prejetjo dozo. Sevanje pa lahko v celici povzroči spremembe, ki lahko predstavljajo enega od prvih dogodkov pri spremembi celice v rakasto obliko. Kancerogenost sevanja je učinek, katerega verjetnost z večanjem doze narašča, pokažejo pa se po daljšem času. To je stohastični učinek oziroma učinek zaradi statistično ugotovljenih okvar celic. Če pa sevanje okvari spolne celice, se posledice pokažejo šele na potomcih (dedni ali hereditarni učinki).

1.4. Verjetnost nastanka verižne nesreče

Ob jedrski ali radiološki nesreči ni pričakovati nastanka verižne nesreče, dodatne posledice pa so lahko:

- požar v naravnem okolju in objektih (npr. padec satelita),
- ogrožanje prometne varnosti,
- izpad telekomunikacijskih povezav,
- sociološke in psihološke posledice na prebivalstvo in
- energetska kriza zaradi izpada proizvodnje električne energije za primer nesreče v NEK.

1.5. Možne posledice nesreč v občini Cerklje na Gorenjskem

Ob jedrskih nesrečah v oddaljenih jedrskih objektih lahko ob neugodnih vremenskih razmerah pričakujemo kontaminacijo na vsem območju Gorenjske regije, kar pomeni tudi v občini Cerklje na Gorenjskem, predvsem iz objektov, ki so znotraj 1000 km območja.

Do izrazitejše kontaminacije lahko pride le v krajih, kjer bo v času prehoda radioaktivnega oblaka čez naše ozemlje deževalo.

Občinski delni načrt konkretno opredeljuje ukrepe in naloge zaščite, reševanja in pomoči za obvladovanje dogodkov ob najhujših nesrečah v jedrskih elektrarnah, kar pomeni, nesreča ob poškodbi sredice z odpovedjo zadrževalnega hrama.

Ob jedrski nesreči v NEK je stopnja ogroženosti največja v bližnjih območjih (to je od nekaj kilometrov do nekaj 10 km). V večji oddaljenosti pa je odvisna od vremenskih razmer. Območje občine Cerklje na Gorenjskem v celoti leži v območju splošne pripravljenosti, kjer se zaščitni ukrepi izvajajo na podlagi meritev.

1.6. Sklepne ugotovitve

Gorenjsko regijo in občino Cerklje na Gorenjskem lahko prizadenejo jedrske ali radiološke nesreče:

- v jedrskih objektih NEK, TRIGA, CSRAO,
- s stacionarnimi in premičnimi radioaktivnimi viri,
- pri prevozu radioaktivnih snovi,
- zaradi padca satelita z reaktorjem ali satelita, ki ima na krovu radioaktivne snovi in
- v tujini s posledicami na območju RS.

Jedrska nesreča širše razsežnosti (z vplivom na prebivalce in okolje) v NEK je zelo malo verjetna, saj ima elektrarna vgrajeno visoko stopnjo pasivne in aktivne varnosti.

Ob morebitni jedrski nesreči širše razsežnosti v NEK bi bila prizadeta tudi občina Cerklje na Gorenjskem. Jedrska nesreča v jedrskem objektu v tujini tudi lahko prizadene občino Cerklje na Gorenjskem.

Na možnost nastanka jedrske nesreče v NEK lahko vplivajo tudi naravne in druge nesreče (npr. potres, poplave, orkanski veter, nesreča zrakoplova, ipd.).

Radiološke nesreče so tudi malo verjetne, vendar so lahko z resnimi posledicami za posameznike.

D - 01 Načrtovana finančna sredstva za izvajanje načrta

2. OPAZOVANJE, OBVEŠČANJE IN ALARMIRANJE

Pristojni organi in pooblaščen organizacije spremljajo obratovanje NEK in drugih jedrskih ter sevalnih objektov v RS. Poleg tega nadzirajo tudi ravnanje z radioaktivnimi viri in drugimi viri sevanja ter spremljajo radioaktivnost v okolju.

2.1. Obveščanje o jedrski ali radiološki nesreči

Začetno obvestilo o jedrski ali radiološki nesreči sporočijo jedrski ali sevalni objekti (NEK, TRIGA in CSRAO) ali imetniki radioaktivnega vira, Operativni komunikacijski center Policijske uprave Kranj, občani, ReCO Kranj ali CORS ali Uprava RS za jedrsko varnost. Informacija o jedrski ali radiološki nesreči iz tujine prispe neposredno na CORS in na Upravo RS za jedrsko varnost.

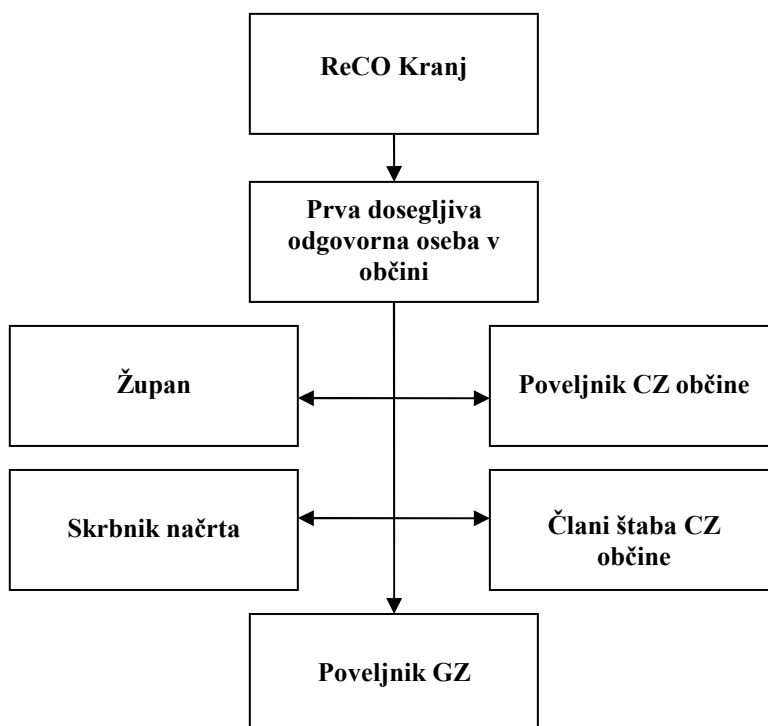
Za sprotno obveščanje državnih organov, lokalnih skupnosti in drugih izvajalcev ZRP, o stanju in razmerah na območju občine Cerklje na Gorenjskem, sprejetih ukrepih in poteku zaščite in reševanja skrbi Izpostava URSZR Kranj, ki s tem namenom:

- pripravlja in izdaja informativni bilten
- pripravlja občasne širše pisne informacije.

Obveščanje pristojnih organov

Na podlagi obvestila iz terena ReCO Kranj jedrski ali radiološki nesreči obvesti:

- Prvo dosegljivo odgovorno osebo v občini (Seznam vodilnih oseb, ki jih ReCO Kranj obvešča o izrednih dogodkih). Obveščena oseba pa nato obvešča ustrezne organe v občini.



P-15 Podatki o odgovornih osebah, ki se jih obvešča ob nesreči

P – 05 Seznam zbirališč sil za zaščito, reševanje in pomoč

D- 19 Vzorec sklepa o aktiviranju načrta ZiR ob nesreči

Obveščanje prebivalcev na prizadetem območju

Obveščanje prebivalcev na prizadetem območju se izvaja preko sredstev javnega obveščanja.

Občina ob jedrski ali radiološki nesreči objavi posebno telefonsko številko, na kateri lahko državljani dobijo vse informacije o nesreči, napotke kako naj ravnajo in sami sporočajo posledice nesreče.

Občinska uprava na zahtevo župana organizira informacijski center, ki ima svoj sedež na lokaciji Občine Cerklje na Gorenjskem. Center po potrebi deluje neprekinjeno, vodi pa ga služba za stike z javnostjo župana.

Za posredovanje informacij in obveščanje prebivalcev sta odgovorna župan in poveljnik CZ občine Cerklje na Gorenjskem.

Občinski organi in službe, ki vodijo in izvajajo zaščito, reševanje in pomoč (župan in poveljnik CZ občine Cerklje na Gorenjskem) vzpostavijo čim bolj neposreden stik in redno komuniciranje s prebivalci, da bi dosegli ustrezno zaupanje in odzivanje na njihove odločitve.

Informacije za prebivalstvo morajo vsebovati predvsem naslednje podatke:

- vplivih nesreče na prebivalstvo in okolje,
- kakšno pomoč lahko pričakujejo,
- ukrepov za omilitev nesreče,
- kako naj izvajajo osebno in vzajemno zaščito,
- kako naj sodelujejo pri izvajanju zaščitnih ukrepov,
- kje lahko dobijo dodatne informacije.

Poveljnik CZ občine Cerklje na Gorenjskem poskrbi, da se prebivalcem razdelijo napotki za ravnanje ob jedrski ali radiološki nesreči. Pripravljena obvestila in napotke prebivalcem razdelijo poverjeniki za CZ.

P – 01 Podatki o poveljniku, namestniku poveljnika in članih Štaba CZ

D - 05 Navodilo za organiziranje in vodenje informacijskega centra

P – 64 Telefonska številka, na kateri lahko občani dobijo informacije o nesreči

D – 07 Navodila prebivalcem za ravnanje ob nesreči

Obveščanje javnosti

Občinski organi in službe občine Cerklje na Gorenjskem, ki vodijo in izvajajo zaščito, reševanje in pomoč morajo čim prej vzpostaviti neposreden stik s prebivalstvom, da dosežejo ustrezno odzivanje na njihove odločitve. Potrebne podatke za sestavo informacij bosta občini Cerklje na Gorenjskem posredovala Štab CZ za Gorenjsko in Izpostava URSZR Kranj. Sporočila za javnost si sledijo na vsake tri ure oziroma na vsakih 30 minut po večji spremembi.

Občina ob jedrski ali radiološki nesreči objavi posebno telefonsko številko (**04/28 15 800**) na kateri lahko občani dobijo vse potrebne informacije o jedrski ali radiološki nesreči, napotke kako naj ravnajo in sporočajo posledice nesreče. Obveščanje prebivalcev na prizadetem območju se izvaja preko sredstev javnega obveščanja, predvsem preko Radio Slovenija 1, VAL 202, Radio Ognjišče, Radio Kranj ter preko posebne telefonske številke. Za posredovanje informacij in obveščanje prebivalcev sta odgovorna župan in poveljnik CZ občine Cerklje na Gorenjskem.

Za obveščanje javnosti o izvajanju nalog zaščite, reševanja in pomoči iz občinske pristojnosti je odgovoren župan in poveljnik CZ občine Cerklje na Gorenjskem, v skladu s svojimi pristojnostmi.

P-18 Seznam medijev, ki bodo posredovala obvestila o izvedenem alarmiranju in napotke za izvajanje zaščitnih ukrepov

P – 64 Telefonska številka, na kateri lahko občani dobijo informacije o nesreči

D – 227 Kako bi ravnali v primeru jedrske nesreče – zgibanka NEK za prebivalce

P – 01 Podatki o poveljniku, namestniku poveljnika in članih Štaba CZ

D – 07 Navodila prebivalcem za ravnanje ob nesreči

2.2. Distribucija informacij

Informacije se posredujejo v objavo lokalnim sredstvom javnega obveščanja na ogroženem območju in sicer preko:

- radia in TV,
- dnevnih časopisov,
- mobilne razglasne postaje v vozilih ZRP,
- obvestil, podanih na krajevno običajen način.

2.3. Alarmiranje

Občina Cerklje na Gorenjskem ima svoj alarmni sistem v katerega so vključene vse sirene na območju občine. Sirene na gasilskih domovih Spodnji Brnik, Zalog Štefanja Gora, Šenturška Gora, Lahovče in Velesovo se lahko prožijo daljinsko iz ReCO Kranj.

Ob prejetju obvestila o jedrski ali radiološki nesreči s strani ReCO Kranj, ki obvešča prvo dosegljivo odgovorno osebo v občini, le ta izda ukaz o sprožitvi sirene za javno alarmiranje z alarmnim znakom za neposredno nevarnost (zavijajoč zvok sirene, ki traja 1 minuto, se uporabi ob nevarnosti poplave, večjem požaru, radiološki in kemični nevarnosti, nevarnosti vojaškega napada ter ob drugih nevarnostih).

Aktiviranje sirene na območju občine Cerklje na Gorenjskem je ročno in daljinsko.

Takoj po alarmiranju občina posreduje obvestilo po lokalnem radiu o vrsti nevarnosti in napotke za osebno in vzajemno zaščito z napotki za izvajanje zaščitnih ukrepov.

P – 19 Radijski imenik sistema zvez zare, zare +

3. UKREPI IN NALOGE ZAŠČITE, REŠEVANJA IN POMOČI

3.1. Zaščitni ukrepi

Zaščitni ukrepi so ukrepi preprečevanja ali zmanjšanja izpostavljenosti posameznikov virom sevanja. Osnova za določitev zaščitnih ukrepov ob jedrski ali radiološki nesreči so intervencijski nivoji. Posamezne zaščitne ukrepe odredi Poveljnik CZ občine Cerklje na Gorenjskem v soglasju s Poveljnikom CZ za Gorenjsko.

D - 15 Vzorec delovnega naloga

P – 01 Podatki o poveljniku, namestniku poveljnika in članih Štaba CZ

P – 03 Pregled sil za zaščito, reševanje in pomoč

P – 05 Seznam zbirališč sil za zaščito, reševanje in pomoč

P – 10 Pregled gradbenih organizacij

D – 52 Načrt dejavnosti Policijske postaje Kranj

D - 14 Vzorec odredbe o aktiviranju sil za zaščito, reševanje in pomoč

3.1.1. Vrste zaščitnih ukrepov

3.1.1.1. Takojšnji zaščitni ukrepi

Namen takojšnjih zaščitnih ukrepov je preprečiti deterministične učinke sevanja, zato jih je treba izvesti čim prej po začetku jedrske ali radiološke nesreče.

V primeru jedrske ali radiološke nesreče se izvajajo naslednji takojšnji zaščitni ukrepi, ki so v pristojnosti občine Cerklje na Gorenjskem:

- zaklanjanje,
- zaužitje tablet kalijevega jodida,
- evakuacija;
- sprejem in oskrba evakuiranih prebivalcev.

Poleg takojšnjih zaščitnih ukrepov, ki so v pristojnosti občine Cerklje na Gorenjskem se pričakuje tudi uvedbo naslednjih ukrepov:

- omejitev sevanja in kontaminacije (zavarovanje območja),
- uporaba osebnih zaščitnih sredstev,
- nadzor območja,
- oskrba poškodovanih in obsevanih oseb,
- dekontaminacija ljudi, živali in opreme.

Izvajanje zaščitno-reševalnih ukrepov je v pristojnosti občine. V kolikor občina s svojimi silami in sredstvi ne more izvesti zaščitnih ukrepov zaprosi za pomoč regijo oz. državo.

- **Zaklanjanje**

Zaklanjanje je zadrževanje ljudi in živali v zaprtih prostorih ob izrednem dogodku, da se izognejo dozam zaradi zunanje obsevanosti in vnosa. Zaprti prostor je lahko zaklonišče in tudi običajna zgradba z zaprtimi okni in izklopljeno ventilacijo. Zaklanjanje traja do 24 ur.

Prebivalci se zaklonijo v notranje prostore stavb, zaklonišč ali zaklonilnike, pri čemer je potrebno upoštevati, da določena vrsta zaklanjanja omogoča različno raven zaščite pred vplivi ionizirajočega sevanja.

Na območju občine Cerklje na Gorenjskem bi se ta ukrep izvajal le v skrajnih primerih, ko bi meritve hitrosti doz v okolju pokazale, da je dosežen intervencijski nivo za zaklanjanje in evakuacijo.

Na območju občine Cerklje na Gorenjskem ni nobenega javnega zaklonišča, zato prebivalci za zaklanjnje uporabijo predvsem notranje prostore stavb (npr. kleti).

Ukrep se razglasi preko sredstev javnega obveščanja.

P – 18 Seznam medijev, ki bodo posredovala obvestila o izvedenem alarmiranju in napotke za izvajanje zaščitnih ukrepov

P – 23 Pregled lokacij načrtovanih za potrebe zaščite in reševanja v občinskih prostorskih aktih

- **Zaužitje tablet kalijevega jodida**

Za primer jedrske nesreče v NEK se za vse prebivalce občine Cerklje na Gorenjskem tablete kalijevega jodida hranijo v Univerzitetni Kliniki za pljučne bolezni in alergijo Golnik in se razdelijo glede na potrebo izvajanja jodne profilakse.

V primeru potrebe po uporabi tablet kalijevega jodida občina Cerklje na Gorenjskem o obvesti svoje prebivalce na krajevno običajen način (preko svoje spletne strani, razglasov na oglasih deskah in objav v medijih) o nujnosti izvajanja ukrepa in o lokacijah, kjer lahko prebivalci dobijo tablete kalijevega jodida. Lokacija v občini Cerklje na Gorenjskem za prevzem tablet kalijevega jodida je na naslovu Gasilski dom, Cesta v Polico 41, 4207 Cerklje na Gorenjskem (občinski prostori).

Tablete kalijevega jodida občine lahko delijo na naslednje načine:

- po vzoru izvedbe volitev (uporabijo se volišča, obvestijo prebivalce, da dvignejo tablete na pristojnem volišču),
- preko PGD (občine razdelijo tablete zakonitim zastopnikom PGD, obvestijo prebivalce, da dvignejo tablete na sedežu pristojnega PGD).

Razdeljevanje tablet kalijevega jodida na območju občine Cerklje na Gorenjskem je podrobneje opredeljeno v posebnem dodatku D-202.

D - 206 Načrt razdelitve tablet kalijevega jodida

D – 205 Pravilnik o uporabi tablet kalijevega jodida ob jedrski ali radiološki nesreči

- **Evakuacija**

Evakuacija se v primeru jedrske nesreče odredi pred izpustom radioaktivne snovi v ozračje ali po prehodu radioaktivnega oblaka, če ni bilo časa za evakuacijo in je bilo predhodno odrejeno zaklanjanje.

Evakuacijo lahko odredi župan občine Cerklje na Gorenjskem. Izvaja jo štab CZ občine s pomočjo Poverjenikov za CZ in gasilskih enot. Evakuacija bo potekala po posameznih območjih na začasnih zbirališčih na območju Občine Cerklje na Gorenjskem navedenih v prilogi.

Sprejemanje in začasno bivališče za evakuirane z ogroženih območij se uredi z usmeritvijo prebivalcev v Osnovno šolo Cerklje in Zalog. V primeru prevelikega števila prebivalcev pa še na lokacijah gasilskih domov v občini.

Zbiranje podatkov o občanih, ki so ostali brez bivališča ter urejanje sprejemanja in začasnega bivališča izvajajo Poveljnik CZ občine Cerklje na Gorenjskem, Štab CZ občine in PGD.

Občina v sodelovanju z osnovno šolo evakuiranim prebivalcem zagotavlja oskrbo s hrano in pitno vodo.

Humanitarne organizacije (Rdeči križ, Karitas) in občani v okviru sosedске pomoči zagotavljajo oskrbo z obleko in drugimi življenjskimi potrebščinami. Začasno nastanitev odreja poveljnik CZ občine Cerklje na Gorenjskem. Za izvedbo poskrbi in usklajuje štab CZ občine ob pomoči poverjenikov za CZ občine, vaških svetov, humanitarnih organizacij in občanov v okviru sosedске pomoči. Slednji nudijo pomoč tudi pri morebitni evakuaciji živali.

Župan lahko izjemoma odredi, da morajo lastniki ali uporabniki stanovanjskih hiš začasno sprejeti v stanovanje evakuirane ter ogrožene osebe, če njihove nastanitve ni mogoče zagotoviti na drug način.

Če je le mogoče, moramo urediti nastanitvene zmogljivosti za ljudi na prizadetem območju, čim bližje njihovim domovom. V kolikor vseh ni mogoče namestiti na lokacije v občini Cerklje na Gorenjskem, se del prebivalcev evakuira v sosednje neprizadete občine ali regije.

Prav tako moramo poskrbeti za nastanitvene zmogljivosti (hleve) za živino, čim bližje lastnikovim domovom.

Ukrep se razglasi preko sredstev javnega obveščanja.

P - 20 Pregled sprejemališč za evakuirane prebivalce

P – 21 Pregled objektov, kjer je možna začasna nastanitev ogroženih prebivalcev in njihove zmogljivosti, ter lokacije primerne za postavitve zasilnih prebivališč

P - 22 Pregled organizacij, ki zagotavljajo prehrano

P – 29 Pregled veterinarskih organizacij

P – 26 Pregled centrov za socialno delo

P – 03 Pregled sil za zaščito, reševanje in pomoč

D - 62 Navodilo prebivalcem za izvajanje evakuacije

- ***Sprejem in oskrba ogroženih prebivalcev***

Nastanitev in oskrba ogroženih ter prizadetih prebivalcev se izvaja po presoji posledic jedrske ali radiološke nesreče (v primerih, ko prebivalci zaradi ogroženosti življenja morajo zapustiti domove) obsega:

- urejanje začasnih prebivališč,
- nastanitev prebivalcev in
- oskrbo z najnujnejšimi življenjskimi potrebščinami.

Za nastanitev evakuiranih prebivalcev z ogroženih območij poskrbi občina Cerklje na Gorenjskem, ki tudi izvede evakuacijo. Na evakuacijskih sprejemališčih evakuirani prebivalci prejmejo navodila glede začasne nastanitve in oskrbe.

Če zaradi posledic nesreče prebivalci dalj časa ne morejo vrniti na svoje domove, se jih premesti v evakuacijske sprejemne centre oziroma poišče možnost za trajno nastanitev.

Oskrba ogroženih prebivalcev na kraju nesreče se izvaja v primerih, ko prebivalci zaradi ogroženosti življenja morajo zapustiti domove. Zberejo se na predvidenih varnih mestih (sprejemališčih) v bližini stalnih bivališč.

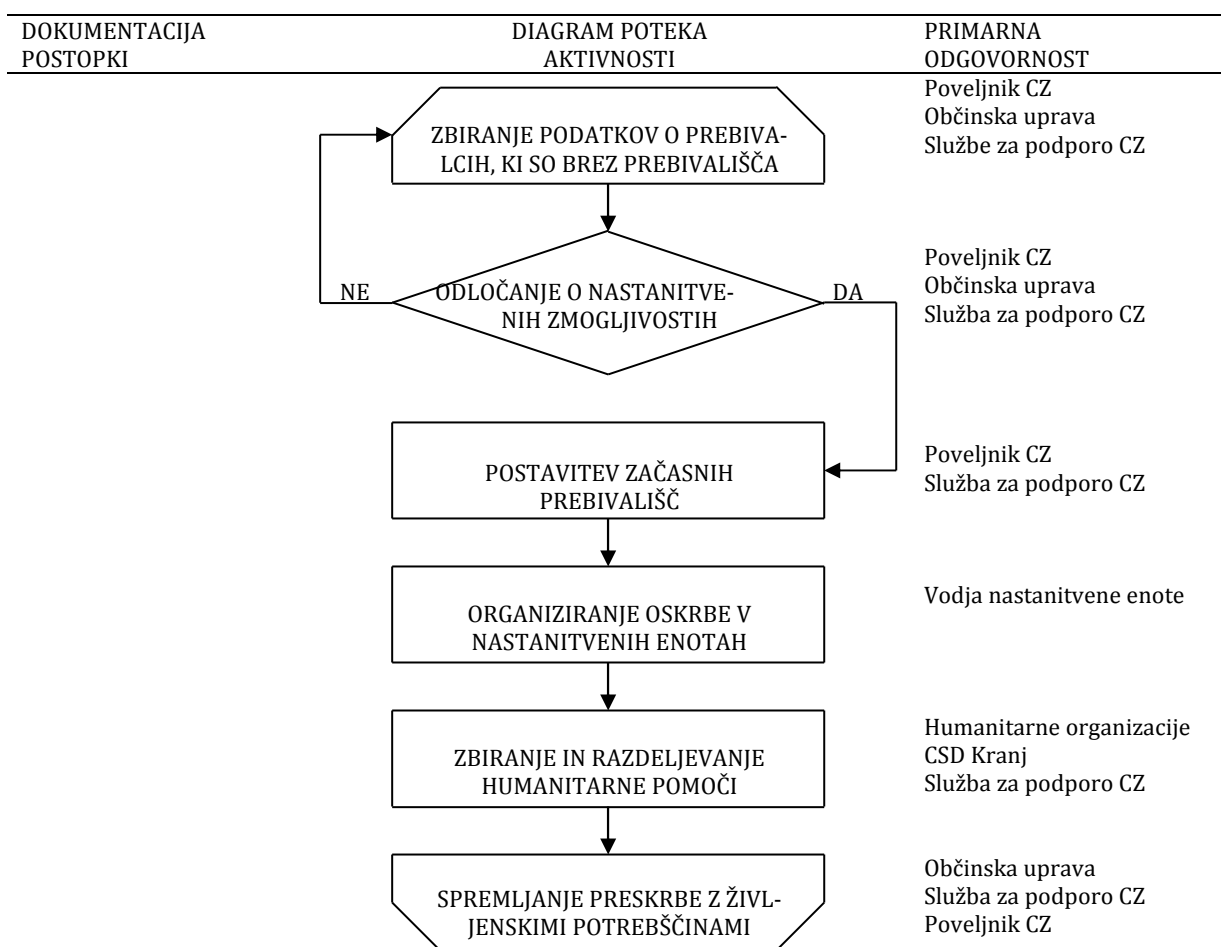
Začasno nastanitev odreja poveljnik CZ občine Cerklje na Gorenjskem, za izvedbo poskrbi in usklajuje štab CZ občine ob pomoči poverjenikov za CZ, PGD občine, humanitarne organizacije.

O poteku sprejema in oskrbe ogroženega prebivalstva poroča poveljnik CZ občine Cerklje na Gorenjskem, poveljniku CZ za Gorenjsko. Štab CZ za Gorenjsko usklajuje in vodi evakuacijo, če občina ne more poskrbeti za vse ogrožene prebivalce.

Sprejem in oskrba ogroženih prebivalcev se prične izvajati takoj, ko je razglašen ukrep evakuacija.

- P - 20 Pregled sprejemališč za evakuirane prebivalce
- P – 21 Pregled objektov, kjer je možna začasna nastanitev ogroženih prebivalcev in njihove zmogljivosti, ter lokacije primerne za postavitve zasilnih prebivališč
- P – 24 Pregled enot, služb in drugih operativnih sestavov društev in drugih nevladnih organizacij, ki sodelujejo pri reševanju
- P - 25 Pregled človekoljubnih organizacij
- D – 227 Kako bi ravnali v primeru jedrske nesreče – zgbanka NEK za prebivalce
- P – 03 Pregled sil za zaščito, reševanje in pomoč

Schema sprejema in oskrbe ogroženih prebivalcev:



- D - 62 Navodilo prebivalcem za izvajanje evakuacije

- ***Oskrba poškodovanih in obsevanih oseb***

Nujna medicinska pomoč se nudi vsem poškodovanim.

Splošna bolnišnica Jesenice nudi specialistično oskrbo poškodovanim in obolelim, ki niso kontaminirani in ne kažejo znakov akutne obolevnosti, kot je na primer bruhanje.

Na Kliniki za nuklearno medicino Univerzitetnega kliničnega centra v Ljubljani nudijo oskrbo kontaminiranim osebam in osebam z znaki akutne obsevanosti.

- ***Omejitev sevanja in kontaminacije (zavarovanje območja),***

Predvsem ta ukrep izvajamo pri radioloških nesrečah, kjer se ustrezno veliko območje okrog vira sevanja fizično zavaruje. Na ta način se onemogoči dostop ljudem oziroma živalim ter tako prepreči nezgodno obsevanost in širjenje morebitne kontaminacije. Ukrep izvaja policija oziroma gasilci (preventivno tisti, ki prvi prispe na kraj dogodka).

- ***Uporaba osebnih zaščitnih sredstev***

Za zaščito pred vdihavanjem kontaminiranih prašnih delcev v zraku uporabljamo različno respiratorno zaščito. Za zaščito pred kontaminacijo kože in oblačil uporabljamo gumijaste rokavice in ogrinjala.

- ***Nadzor območja***

Nadzor območja v občini Cerklje na Gorenjskem, kjer se izvajajo zaščitni ukrepi izvaja policija, ki kontrolira tudi dostope in izhode ljudi teh območij na nadzornih točkah.

- ***Dekontaminacija ljudi, živali in opreme***

Ljudi, živali in opremo je potrebno za zmanjšanje nevarnih učinkov sevanja in za zmanjšanje širjenja kontaminacije preveriti in po potrebi dekontaminirati. Preverjanje kontaminacije in dekontaminacije se praviloma izvaja na dekontaminacijskih postajah, ki se organizirajo izven območja zaščitnih ukrepov na nadzornih točkah.

Dekontaminacijo ljudi, živali in javnih površin na območju občine Cerklje na Gorenjskem lahko izvajajo lokalne gasilske enote, gasilci Gasilsko reševalne službe Kranj, po potrebi pa se lahko zaprosi za pomoč Slovensko vojsko.

3.1.1.2. Prehrambni zaščitni ukrepi

S prehrambnimi zaščitnimi ukrepi se zmanjša tveganje za stohastične učinke sevanja zaradi vnosa kontaminiranih živil in pitne vode v telo.

Prehrambni intervencijski ukrepi trajajo od nekaj dni do nekaj tednov za kratkožive izotope, za dolgožive izotope pa tudi več desetletij.

Prehrambni zaščitni ukrepi so:

- prepoved uporabe kontaminirane hrane in krme,
- prepoved uporabe (pitne) vode in prepoved ali omejitev uživanja določenih živil, predvsem poljščin, sadja in zelenjave ter mleka in mlečnih izdelkov
- zaščita živali in krme (zadrževanje živali v hlevih, prepoved paše in krmljenja živali s svežo krmo),
- omejitev nabiranja in uporabe poljskih pridelkov in gozdnih sadežev,
- omejitev paše,
- omejitev oziroma prepoved uporabe mesa uplenjene divjadi,
- zaščita virov pitne vode in
- zagotavljanje nadomestne neoporečne hrane, vode in krme.

Prehrambne zaščitne ukrepe na območju občine Cerklje na Gorenjskem izvajajo prebivalci (tudi kot imetniki živali) v okviru osebne in vzajemne zaščite, pristojne javne službe in ustanove s področja oskrbe z vodo, zdravstva in izobraževanja, nosilci živilskih dejavnosti ter nosilci dejavnosti poslovanja s krmo.

Na območju občine Cerklje na Gorenjskem te naloge izvaja javno komunalno podjetje Komunala Kranj ter pristojne službe s področja zdravstva (Nacionalni laboratorij za zdravje, okolje in hrano Kranj - NLZOH in Nacionalni inštitut za javno zdravje območna enota Kranj - NIJZ) in kmetijstva (Kmetijsko gozdarska zbornica Slovenije - Zavod Kranj, UVHVVR – območna enota Kranj, Inšpektorat RS za kmetijstvo, gozdarstvo, lovstvo in ribištvo, Inšpektorat RS za okolje in prostor).

P – 203 Pregled pristojnih služb s področja zdravstva in kmetijstva

3.1.1.3. Dolgoročni zaščitni ukrepi

Z dolgoročnimi zaščitnimi ukrepi se zmanjša tveganje za stohastične učinke sevanja in trajajo od nekaj tednov do nekaj mesecev, lahko pa tudi več stoletij za zelo dolgožive izotope, pri čemer je treba upoštevati ekonomske in socialne posledice teh ukrepov.

Dolgoročni zaščitni ukrepi so:

- začasna preselitev prebivalstva,
- trajna preselitev prebivalstva in
- dekontaminacija okolja.
-

Dolgoročne zaščitne ukrepe se izvaja v okviru sanacije po prenehanju izrednega dogodka v okviru rednega dela pristojnih organov in služb.

Na območju občine Cerklje na Gorenjskem bi se ti ukrepi izvajali le v skrajnih primerih, ko bi meritve v okolju pokazale, da jih je potrebno izvesti.

3.1.2. Radiološka zaščita intervencijskega in drugega osebja

Vsi izvajalci zaščitnih ukrepov in nalog ZRP (policija, gasilci, ekipe NMP ...), ki praviloma prvi prispejo na onesnaženo območje in drugo osebje, razen v jedrskih in sevalnih objektih, kjer zaposleno osebje ukrepa najprej, so intervencijsko osebje in morajo biti opremljeni z ustreznimi osebnimi zaščitnimi sredstvi in sredstvi za dozimetrično kontrolo.

Za osebno zaščitno opremo osebja so odgovorni ustanovitelji. Opremljanje iz drugih virov je možno le izjemoma. Za nadzor doznih obremenitev posameznikov, ki niso poklicni delavci z viri ionizirajočega sevanja, skrbijo enote CZ za RKB izvidovanje. Merjenje notranje kontaminacije ljudi izvaja Klinika za nuklearno medicino.

Preseganje doznih omejitev posameznikom lahko izjemoma odobri le Poveljnik CZ RS ob soglasju specialista zdravnika medicine dela, če:

- je oseba zdrava,
- se oseba prostovoljno odloči za izvedbo naloge,
- je izurjena za izvedbo naloge,
- je seznanjena s tveganjem in
- če je izvedba te naloge pogoj za reševanje ali zaščito večjega števila neposredno ogroženih oseb.

P – 03 Pregled sil za zaščito, reševanje in pomoč

3.1.3. Izvajanje zaščitnih ukrepov ob izrednem dogodku v NEK

3.1.3.1. Območje splošne pripravljenosti

Območje splošne pripravljenosti obsega območje, ki je več kot 25 km od središča jedrske nesreče. Zaščitni ukrepi se izvajajo na podlagi rezultatov modelov in meritev radioaktivnosti. Zaščitni ukrepi na območju celotne občine Cerklje na Gorenjskem so takojšnji prehrabni in dolgoročni.

Monitoring radioaktivnosti izvajajo pristojne ustanove za redni monitoring radioaktivnosti in mobilne enote.

Regijski Oddelek CZ za RKB izvidovanje opravlja detekcijo in dozimetrijo, označevanje kontaminiranega območja in jemanje vzorcev.

Javni zavod Gasilsko reševalna služba Kranj in lokalna gasilska enota opravljata dekontaminacijo javnih površin in objektov, ker občina Cerklje na Gorenjskem nima svoje RKB enote.

3.1.4. Zaščitni ukrepi ob jedrski nesreči v tujini

V primeru jedrske nesreče v tujini, se na območju občine Cerklje na Gorenjskem poleg določenih ukrepov predvidenih ob razglasitvi splošne nevarnosti za območje dolgoročnih ukrepov (ODU) ob nesreči v NEK izvajajo še:

- poostren in povečan nadzor okolja in hrane-prednost imajo območja, kjer je deževalo,
- priprava sistema vzorčenja hrane in krme.

Na območju občine Cerklje na Gorenjskem te naloge izvajajo pristojne službe s področja zdravstva (Nacionalni laboratorij za zdravje, okolje in hrano Kranj - NLZOH in Nacionalni inštitut za javno zdravje območna enota Kranj - NIJZ) in kmetijstva (Kmetijsko gozdarska zbornica Slovenije - Zavod Kranj, UVHVVR – območna enota Kranj, Inšpektorat RS za kmetijstvo, gozdarstvo, lovstvo in ribištvo, Inšpektorat RS za okolje in prostor).

P – 203 Pregled pristojnih služb s področja zdravstva in kmetijstva

V primeru hude jedrske nesreče v elektrarni, ki je znotraj 500 km območja in ob neugodnih vremenskih razmerah, so možni tudi takojšnji zaščitni ukrepi (na primer zaužitje kalijevega jodida) in prehrabni ukrepi.

3.1.5. Izvajanje zaščitnih ukrepov ob drugih jedrskih ali radioloških nesrečah

Ob drugih jedrskih ali radioloških nesrečah za takojšnje zaščitne ukrepe na lokaciji poskrbijo upravljavci objektov oziroma imetniki radioaktivnih virov, v nasprotnem primeru pa je potrebna takojšnja intervencija:

- zavarovanje območja izvede policija ali poklicni gasilci oziroma prvi, ki prispe na kraj dogodka,
- pri intervenciji sodelujejo pristojne javne službe in pooblaščen organizacije (npr. ELME, ZVD).

Omejitev sevanja in kontaminacije oziroma zavarovanje območja izvajamo pri radioloških nesrečah, kjer se ustrezno veliko območje okrog vira sevanja fizično zavaruje. Na ta način se onemogoči dostop ljudem oziroma živalim ter tako prepreči nezgodno obsevanost in širjenje morebitne kontaminacije.

Na ravni občine Cerklje na Gorenjskem se za druge jedrske ali radiološke nesreče na zahtevo Poveljnika CZ občine Cerklje na Gorenjskem po posvetu s Poveljnikom CZ za Gorenjsko odredijo ustrezni zaščitni ukrepi glede na vrsto dogodka, okoliščine in možen razvoj dogodka.

P – 07 Pregled javnih in drugih služb, ki opravljajo dejavnosti pomembne za ZiR

3.2. Naloge zaščite reševanja in pomoči

3.2.1. Prva pomoč in nujna medicinska pomoč

V primeru jedrske ali radiološke nesreče **prva pomoč obsega:**

- dajanje prve pomoči poškodovanim in obolelim,
- pomoč pri dekontaminaciji poškodovanih in obolelih,
- sodelovanje pri prevozu lažje poškodovanih in obolelih,
- sodelovanje pri negi poškodovanih in obolelih in
- sodelovanje pri izvajanju higiensko – epidemioloških ukrepov.

Ob nesreči v NEK oziroma ob nesreči v bližnji tuji elektrarni ne pričakujemo večjega števila poškodovanih in ranjenih prebivalcev niti večje ga števila oseb z znaki radiacijske bolezni, ker celotno območje občine Cerklje na Gorenjskem spada v območje splošne pripravljenosti.

Manjše poškodbe, do katerih bi lahko prišlo pri izvajanju ukrepov in nalog ZRP, bi prebivalci oskrbeli v okviru osebne in vzajemne zaščite.

Nujno medicinsko pomoč pa bi jim zagotavljalo medicinsko osebje nujne medicinske pomoči organizirane na pred bolnišničnem nivoju na terenu in ustrezne organizacijske enote na sekundarnem nivoju (bolnišnice), v skladu s sprejetimi zdravstvenimi smernicami za ravnanje ekip nujne medicinske pomoči.

Na območju občine Cerklje na Gorenjskem reševalci nujne medicinske pomoči pri Zdravstveni postaji Cerklje in Zdravstveni dom Kranj na terenu nudijo ponesrečenim oziroma obolelim nujno medicinsko pomoč in jih po potrebi napotijo v specialistično enoto.

Prijava poškodb bo potekala po območjih pokrivanja posameznih PGD. Nujno zdravstveno oskrbo poškodovanim prebivalcem nudi Zdravstvena postaja Cerklje in Zdravstveni dom Kranj v skladu z načrtom zdravstva za postopanje ob naravnih in drugih nesrečah. Pomoč pri tem nudi ekipa prve pomoči, ki jo zagotavljajo enote in služne CZ občine Cerklje na Gorenjskem, predvsem pri transportu poškodovanih in nudenju prve laične pomoči. Delovanje zdravstvene službe ob naravnih in drugih nesrečah je urejeno s predpisi Ministrstva za zdravje o delu zdravstvene službe ob naravnih in drugih nesrečah.

Specialistično oskrbo poškodovanim in obolelim, ki niso kontaminirani in ne kažejo znakov akutne obolenosti (npr. bruhanje), nudi Splošna bolnišnica Jesenice. Kontaminiranim osebam in osebam z znaki akutne obsevanosti nudi oskrbo Univerzitetni klinični center Ljubljana (UKC), Klinika za nuklearno medicino.

Po potrebi zdravstvene ustanove zagotavljajo prebivalcem tudi psihološko pomoč.

Ekipo za prvo pomoč CZ občine Cerklje na Gorenjskem se aktivira takrat, kadar zaradi velikega števila poškodovanih v jedrski ali radiološki nesreči pomoč rednih zdravstvenih služb ni zadostna. Sodeluje pri nudenju

prve pomoči in evakuaciji poškodovanih z mesta nesreče. V tem primeru zdravstvene ustanove začnejo delovati v skladu z Navodilom Ministrstva za zdravje o delu zdravstva ob naravnih in drugih nesrečah.

Občina Cerklje na Gorenjskem ima organizirano 1 ekipo za prvo pomoč, ki jo organizira PGD Cerklje na Gorenjskem.

Štab CZ občine spremlja izvajanje nujne medicinske pomoči ter sprejema zahteve po pomoči v silah in sredstvih na ogroženih območjih.

P - 27 Pregled zdravstvenih domov, zdravstvenih postaj in reševalnih postaj
P - 28 Pregled splošnih in specialističnih bolnišnic
D - 63 Navodila za uporabo pitne vode in dezinfekcijo
D - 06 Navodila za izvajanje psihološke pomoči
D - 61 Navodilo prebivalcem o ukrepih za preprečevanje epidemij
P – 03 Pregled sil za zaščito, reševanje in pomoč

3.2.2. Prva veterinarska pomoč

Prva veterinarska pomoč ob jedrski ali radiološki nesreči obsega:

- izvajanje ukrepov za zaščito živali, živil živalskega izvora, krmil in napajališč pred ionizirajočim sevanjem, ki jih je priporočilo MKO ali UVHVVR,
- izvajanje ukrepov za zaščito živali ob nevarnosti množičnega pojava ali množičnem pojavu živalskih bolezni,
- sodelovanje pri izvajanju dekontaminacije živine in
- sodelovanje pri odstranjevanju živalskih trupel.

V občini Cerklje v okviru CZ ni organizirana enota za prvo veterinarsko pomoč. Za oskrbo poškodovanih živali pa skrbi Veterinarska ambulanta Medicovet Kranj v skladu z načrtom UVHVVR za postopanje ob naravnih in drugih nesrečah. Pomoč po potrebi nudijo lastniki živali, pokop se bo vršil na območju vsake posamične kmetije, ki se nahajajo v občini.

V primeru naravnih in drugih nesreč se površine za pokop večjega števila živali zagotavljajo v bližini kmetijske farme vzhodno od Zgornjega Brnika (na zemljišču s parcelno številko 92, k.o. Cerklje) ob dogovoru s pristojno veterinarsko upravo se lahko kadavre vozi tudi v ustrezno opremljene sežigalnice, oziroma se odvoz in odstranitev izvaja po navodilih dežurnega inšpektorja UVHVVR.

Veterinarska postaja zbira podatke o poškodovanih in poginulih živalih na prizadetem območju ter nudi prvo veterinarsko pomoč poškodovanim in obolelim živalim. Odreja zasilni zakol poškodovanih živali, odstranjevanje živalskih trupel in izvaja druge higienske in protiepidemijske ukrepe v skladu z načrtom UVHVVR za postopanje ob naravnih in drugih nesrečah. Pomoč ji po potrebi nudijo pripadniki enot CZ občine ter lastniki živali.

Za poškodovane oziroma obolele prostoživeče živali poskrbi regija tako, da se poveže z Zvezo lovskih družin Gorenjske oziroma z Lovsko družino Krvavec, ki v svojem revirju (na območju občine Cerklje na Gorenjskem) pregleda prostoživeče živali, ugotovi njihovo stanje, po potrebi izvede odstrel obolelih živali in izvede ukrepe za izboljšanje zdravstvenega stanja prostoživečih živali.

Prvo veterinarsko pomoč nudi Veterinarska ambulanta Medicovet Kranj.

Na območju občine Cerklje na Gorenjskem se naloge prve veterinarske pomoči izvajajo po navodilih UVHVVR, Območnega urada Kranj.

P - 29 Pregled veterinarskih organizacij

P - 55 Pregled lovskih in ribiških organizacij

P – 04 Podatki o organih, službah in enotah CZ

3.2.3. Gašenje in reševanje ob požarih

Gasilske enote sodelujejo ob jedrski ali radiološki nesreči poleg gašenja tudi pri izvajanju drugih nalog ZRP, še posebej pri prevozu pitne vode za živali, reševanju ob prometnih nesrečah in dekontaminaciji.

Na nalogah gašenja in reševanja ob požarih se aktivirajo v občini Cerklje na Gorenjskem:

- PGD Cerklje, 35 operativnih gasilcev, III. kategorija,
- PGD Zgornji Brnik, 25 operativnih gasilcev, II. kategorija,
- PGD Lahovče, 15 operativnih gasilcev, I. kategorija,
- PGD Štefanja Gora, 15 operativnih gasilcev, I. kategorija,
- PGD Šenturška Gora, 15 operativnih gasilcev, I. kategorija,
- PGD Spodnji Brnik, 15 operativnih gasilcev, I. kategorija,
- PGD Velesovo, 15 operativnih gasilcev, I. kategorija,
- PGD Zalog pri Cerkljah, 15 operativnih gasilcev, I. kategorija

P – 11 Pregled gasilskih enot s podatki o poveljnikih in namestnikih poveljnikov

P - 06 Pregled osebne in skupne opreme ter sredstev pripadnikov enot za zaščito, reševanje in pomoč

Po potrebi se aktivirajo sosednja gasilska društva iz Gasilske zveze, ter Javni zavod Gasilsko reševalna služba Kranj, kadar gre za nesreče, ki so v pristojnosti državne koncesijske pogodbe (nesreče v cestnem prometu, ekološke nesreče – razlitja nevarnih tekočin, ipd.).

P – 12 Pregled gasilskih enot širšega pomena in njihovih pooblastil s podatki o poveljnikih in namestnikih poveljnikov

Prostovoljna gasilska društva na območju občine Cerklje na Gorenjskem, Javni zavod Gasilsko reševalna služba Kranj in drugi PGD-ji sodelujejo pri izvajanju drugih nalog zaščite in reševanja, ki bi se pojavile ob jedrski ali radiološki nesreči in sicer:

- pri reševanju iz visokih zgradb (Javni zavod Gasilsko reševalna služba Kranj, ostala PGD z obstoječo opremo),
- reševanje ob prometnih nesrečah (Javni zavod Gasilsko reševalna služba Kranj),
- pri izvajanju nalog zaščite in reševanja ob nesrečah z nevarnimi snovmi ter oskrbi s pitno vodo pa se bodo vključevala selektivno glede na obstoječo opremo (Javni zavod Gasilsko reševalna služba Kranj),
- pri dekontaminaciji javnih površin in objektov (Javni zavod Gasilsko reševalna služba Kranj, ostala PGD z obstoječo opremo)

P - 14 Pregled avtomobilskih cistern za prevoz pitne vode

D – 67 Priporočila NIJZ glede oskrbe s pitno vodo s cisternami

P – 10 Pregled gradbenih organizacij

P – 07 Pregled javnih in drugih služb, ki opravljajo dejavnosti pomembne za ZiR

3.2.4. Zagotavljanje osnovnih pogojev za življenje

Osnovni pogoji za življenje bodo vzpostavljeni takrat, ko bodo izpolnjeni pogoji za preklic odrejenih zaščitnih ukrepov.

Predvsem je med jedrsko ali radiološko nesrečo potrebno zagotoviti neoporečno (nekontaminirano) vodo in hrano ter osnovne bivalne pogoje, npr. ustrezno nastanitev v primeru evakuacije, hrano v primeru prehrabnih ukrepov.

Po potrebi neoporečno vodo dostavljajo gasilske enote, ki so opremljene s cisternami za prevoz vode.

Za izvajanje nalog na področju zagotavljanja osnovnih pogojev za življenje so zadolžene javne službe in druge organizacije s področja infrastrukture, naloge pa usmerja poveljnik CZ občine Cerklje na Gorenjskem.

Pri zagotavljanju osnovnih pogojev za življenje se v izvajanje nalog aktivno vključujejo tudi prebivalci v svoji delovni in bivalni sredini ter izvajajo naloge po usmeritvah poveljnika CZ občine Cerklje na Gorenjskem.

Humanitarna pomoč se zbira v logističnem centru Gasilskem domu v Cerkljah na Gorenjskem, Cesta na Polico 41, od koder se organizira njeno razdeljevanje ogroženim prebivalcem. Pri tem sodelujejo ekipa za oskrbo, Območno združenje Rdečega križa Kranj - KO Cerklje na Gorenjskem in Center za socialno delo Kranj. Preskrbo z življenjskimi potrebščinami spremljajo občinska uprava Občine Cerklje na Gorenjskem, služba za podporo Civilne zaščite Občine Cerklje na Gorenjskem.

P - 28 Pregled splošnih in specialističnih bolnišnic

P - 14 Pregled avtomobilskih cistern za prevoz pitne vode

D – 67 Priporočila NIJZ glede oskrbe s pitno vodo s cisternami

P - 20 Pregled sprejemališč za evakuirane prebivalce

P – 21 Pregled objektov, kjer je možna začasna nastanitev ogroženih prebivalcev in njihove zmogljivosti, ter lokacije primerne za postavitve zasilnih prebivališč

P – 22 Pregled organizacij, ki zagotavljajo prehrano

P – 07 Pregled javnih in drugih služb, ki opravljajo dejavnosti pomembne za ZiR

3.3. Preklic izvajanja zaščitnih ukrepov in razglasitev prenehanja nevarnosti

Zaščitne ukrepe se preklicke glede na:

- preseganje intervencijskih nivojev in
- razvoj dogodka.

Predlog preklica posameznih zaščitnih ukrepov poda URSJV, odredi pa Poveljnik CZ RS.

Poveljnik CZ občine Cerklje na Gorenjskem na podlagi Sklepa o razglasitvi prenehanja nevarnosti, ki ga izda Poveljnik CZ RS glede na razvoj izrednega dogodka in stanje v okolju, razglasi prenehanje nevarnosti na območju občine Cerklje na Gorenjskem

D – 20 Vzorec sklepa o preklicu izvajanja zaščitnih ukrepov in nalog ZRP

4. RAZLAGA POJMOV IN OKRAJŠAV

4.1. Razlaga pojmov

DETERMINISTIČNI UČINKI je klinično ugotavljanje okvare obsevanega organa, tkiva ali organizma zaradi poškodovanja celic; za nastanek posameznega determinističnega učinka so določljive vrednosti doz, pri katerih se deterministični učinek pojavi, za te vrednosti doz pa velja, da je za doze, ki jih presegajo, deterministični učinek večji, če je vrednost doze večja.

DOZNA OBREMENITEV je vsota vseh doz, prejetih v določenem času, zaradi notranjega in zunanjega obseva.

EVAKUACIJA je začasen umik ljudi ob izrednem dogodku z določenega območja, da se izognejo dozam, ki presegajo intervencijske nivoje.

EVAKUACIJSKO SPREJEMALIŠČE je mesto sprejema evakuiranih prebivalcev.

IZREDNI DOGODEK je dogodek, pri katerem se zmanjša sevalna ali jedrska varnost. Zaradi stanja, ki je posledica izrednega dogodka, je treba začeti z izvajanjem ukrepov za zaščito delavcev, posameznikov iz prebivalstva ali prebivalstva, bodisi delno ali v celoti, ali za varstvo pacientov, če gre za izredni dogodek pri radiološkem posegu.

DEKONTAMINACIJA je postopek, s katerim iz določenega prostora ali območja odstranimo kontaminante – škodljive snovi in tako preprečimo negativne vplive za okolje in zdravje ljudi.

JODNA PROFILAKSA je zaužitje neradioaktivnega joda (tablete kalijevega jodida) pred ali takoj ob nastanku izrednega dogodka, da se zaščiti ščitnica pred obsevanjem zaradi kopičenja radioaktivnih izotopov joda v njej.

MEJNE VREDNOSTI so predpisane doze, ki ne smejo biti presežene.

STOHAISTIČNI UČINKI so statistično ugotovljive okvare zaradi spremenjenih lastnosti obsevanih celic, ki se lahko razmnožujejo. Stohastični učinki, kot so nastanek malignih rakov ali dednih posledic v genih, niso odvisni od doze in zanje prag nastanka ne obstaja, vendar je njihov nastanek verjetnejši pri višji dozi.

IZOTOP atomi kemijskega elementa z enakim vrstnim številom in različnim masnim številom.

NESREČA je dogodek ali vrsta dogodkov, ki jih povzročijo nenadzorovane naravne ali druge sile in prizadenejo oziroma ogrozijo življenje ali zdravje ljudi, živali ter premoženje, povzročijo škodo na kulturni dediščini in okolju v takem obsegu, da je za njihov nadzor in obvladovanje potrebno uporabiti posebne ukrepe, sile in sredstva.

OBMOČJE NAČRTOVANJA je skupno ime za območja v določeni oddaljenosti od lokacije nesreče, na katerih se predvidi izvajanje oziroma načrtuje izvajanje zaščitnih ukrepov.

OBSEVANOST je izraz, ki se uporablja v varstvu pred ionizirajočimi sevanji za izpostavljenost sevanju (predvsem ljudi) v določenem časovnem obdobju.

OPERATIVNI INTERVENCIJSKI NIVO je vrednost intervencijskega nivoja, ki se izraža z neposredno merljivo veličino, kot je hitrost doze zunanjega sevanja, površina kontaminacije ali koncentracija radioaktivnih snovi v zraku, pitni vodi, živilu ali krmi. Operativni intervencijski nivoji se uporabljajo v začetni fazi izrednega dogodka za hitro odločanje o intervencijskih ukrepih.

KONTAMINACIJA je onesnaženje predmetov, površin ali oseb z radioaktivnimi snovmi.

ZAKLANJANJE je zadrževanje ljudi v zaprtih prostorih ob izrednem dogodku, da se izognejo dozam zaradi zunanje obsevanosti in vnosa. Zaprti prostor je lahko zaklonišče in tudi običajna zgradba z zaprtimi okni in izklopljeno ventilacijo.

SPLOŠNA NEVARNOST je tretja, najvišja stopnja nevarnosti, ki jo določa NEK.

4.2. Razlaga okrajšav

CORS	Center za obveščanje RS
CZ	Civilna zaščita
CSRAO	Centralno skladišče radioaktivnih odpadkov
ELME	Ekološki laboratorij z mobilno enoto
KO	Krajevni odbor
KM	Kilometer
MKO	Ministrstvo za kmetijstvo in okolje
NEK	Nuklearna elektrarna Krško
NIJZ	Nacionalni inštitut za javno zdravje
NLZOH	Nacionalni laboratorij za zdravje, okolje in hrano
NMP	Nujna medicinska pomoč
ODU	Območje načrtovanja dolgoročnih zaščitnih ukrepov
PGD	Prostovoljno gasilko društvo
RS	Republika Slovenija
ReCO	Regijski center za obveščanje
RKB	Zaščita radiološko-kemična in biološka zaščita
ŠCZO	Štab civilne zaščite občine
ŠT.	Številka
URSZR	Uprava Republike Slovenije za zaščito in reševanje
UVHVVR	Uprava za varno hrano, veterinarstvo in varstvo rastlin
URSJV	Uprava RS za jedrsko varnost
UKC	Univerzitetni klinični center
UPB	Uradno prečiščeno besedilo
UR list	Uradni list
ZVD	Zavod za varstvo pri delu
ZRP	Zaščita, reševanje in pomoč
ZiR	Zaščita in reševanje

5. SEZNAM PRILOG IN DODATKOV

5.1. Seznam prilog

5.1.1. *Skupne priloge*

P – 01	Podatki o poveljniku, namestniku poveljnika in članih Štaba CZ
P – 03	Pregled sil za zaščito, reševanje in pomoč
P – 04	Podatki o organih, službah in enotah CZ
P – 05	Seznam zbirališč sil za zaščito, reševanje in pomoč
P – 06	Pregled osebne in skupne opreme ter sredstev pripadnikov enot za zaščito, reševanje in pomoč
P – 07	Pregled javnih in drugih služb, ki opravljajo dejavnosti pomembne za ZiR
P – 10	Pregled gradbenih organizacij
P – 11	Pregled gasilskih enot s podatki o poveljnikih in namestnikih poveljnikov
P – 12	Pregled gasilskih enot širšega pomena in njihovih pooblastil s podatki o poveljnikih in namestnikih poveljnikov
P – 14	Pregled avtomobilskih cistern za prevoz pitne vode
P – 15	Podatki o odgovornih osebah, ki se jih obvešča ob nesreči
P - 18	Seznam medijev, ki bodo posredovala obvestila o izvedenem alarmiranju in napotke za izvajanje zaščitnih ukrepov
P – 19	Radijski imenik sistema zvez zare, zare +
P – 20	Pregled sprejemališč za evakuirane prebivalce
P – 21	Pregled objektov, kjer je možna začasna nastanitev ogroženih prebivalcev in njihove zmogljivosti, ter lokacije primerne za postavitve zasilnih prebivališč
P – 22	Pregled organizacij, ki zagotavljajo prehrano
P – 23	Pregled lokacij načrtovanih za potrebe zaščite in reševanja v občinskih prostorskih aktih
P – 24	Pregled enot, služb in drugih operativnih sestavov društev in drugih nevladnih organizacij, ki sodelujejo pri reševanju
P – 25	Pregled človekoljubnih organizacij
P – 26	Pregled centrov za socialno delo
P – 27	Pregled zdravstvenih domov, zdravstvenih postaj in reševalnih postaj
P – 28	Pregled splošnih in specialističnih bolnišnic
P – 29	Pregled veterinarskih organizacij
P - 55	Pregled lovskih in ribiških organizacij
P – 64	Telefonska številka, na kateri lahko občani dobijo informacije o nesreči

5.1.2. *Posebne priloge*

P – 202	Evidenčni list o vzdrževanju načrta
P – 203	Pregled pristojnih služb s področja zdravstva in kmetijstva

5.2. Seznam dodatkov

5.2.1. Skupni dodatki

D - 01 Načrtovana finančna sredstva za izvajanje načrta
D - 05 Navodilo za organiziranje in vodenje informacijskega centra
D - 06 Navodila za izvajanje psihološke pomoči
D - 07 Navodila prebivalcem za ravnanje ob nesreči
D - 14 Vzorec odredbe o aktiviranju sil za zaščito, reševanje in pomoč
D - 15 Vzorec delovnega naloga
D- 19 Vzorec sklepa o aktiviranju načrta ZiR ob nesreči
D - 20 Vzorec sklepa o preklicu izvajanja zaščitnih ukrepov in nalog ZRP,
D - 52 Načrt dejavnosti Policijske postaje Kranj
D - 61 Navodilo prebivalcem o ukrepih za preprečevanje epidemij
D - 62 Navodilo prebivalcem za izvajanje evakuacije
D - 63 Navodila za uporabo pitne vode in dezinfekcijo
D - 67 Priporočila NIJZ glede oskrbe s pitno vodo s cisternami

5.2.2. Posebni dodatki

D - 205 Pravilnik o uporabi tablet kalijevega jodida ob jedrski ali radiološki nesreči (MZ)
D - 206 Načrt razdelitve tablet kalijevega jodida
D - 227 Kako bi ravnali v primeru jedrske nesreče – zgibanka NEK za prebivalce